



# รายงานประจำปี 2567

สำนักงานตรวจบัญชีสหกรณ์พิจิตร  
*Phichit Cooperative Auditine Office*





หน้าที่ของข้าราชการทุกฝ่ายนั้น อาจแบ่งได้เป็น ๒ ส่วน. ส่วนหนึ่งคือการปฏิบัติงานตามภาระรับผิดชอบของตน ให้สำเร็จผลอย่างมีประสิทธิภาพ อีกส่วนหนึ่งคือการร่วมกับชาวไทยทุกคน ในอันที่จะจรรโลงรักษาความดีงามในชาติบ้านเมือง. จึงขอให้ข้าราชการทุกคนทุกฝ่าย ตั้งใจขวนขวายปฏิบัติหน้าที่ที่ตนรับผิดชอบด้วยดีเถิด.



พระที่นั่งอัมพรสถาน พระราชวังดุสิต

วันที่ ๒๕ มีนาคม พุทธศักราช ๒๕๖๗

## คำนำ

สำนักงานตรวจบัญชีสหกรณ์พิจิตร เป็นหน่วยงานในสังกัดกรมตรวจบัญชีสหกรณ์ กระทรวงเกษตรและสหกรณ์ มีภารกิจหลักในการให้บริการตรวจสอบบัญชีสหกรณ์และกลุ่มเกษตรกร เพื่อแสดงความเห็นต่องบการเงินประจำปีของสหกรณ์และกลุ่มเกษตรกร รวมทั้งการสอนแนะการจัดทำบัญชี ให้คำปรึกษาแนะนำและให้ความรู้ด้านการบริหาร การเงินการบัญชีแก่กลุ่มเป้าหมายตลอดจนปฏิบัติงานโครงการต่างๆและงานตามนโยบาย ของรัฐบาล

รายงานประจำปี ๒๕๖๗ ฉบับนี้ สำนักงานตรวจบัญชีสหกรณ์พิจิตรได้จัดทำขึ้น โดยมีวัตถุประสงค์เพื่อเผยแพร่และประชาสัมพันธ์ให้หน่วยงานและบุคคลที่สนใจทราบ ถึงหน้าที่ความรับผิดชอบและผลการปฏิบัติงานในรอบปีงบประมาณ พ.ศ.๒๕๖๗ รวมทั้ง วิเคราะห์สภาวะเศรษฐกิจทางการเงินของสหกรณ์และกลุ่มเกษตรกรในเขตพื้นที่ของ จังหวัดพิจิตร สำนักงานตรวจบัญชีสหกรณ์พิจิตรหวังเป็นอย่างยิ่งว่า รายงานฉบับนี้คงจะ เป็นประโยชน์สำหรับหน่วยงานและผู้ที่เกี่ยวข้องตามสมควร

สำนักงานตรวจบัญชีสหกรณ์พิจิตร

มกราคม ๒๕๖๘

## สารบัญ

	หน้า
คำนำ	
สารบัญ	
ประวัติกรมตรวจบัญชีสหกรณ์	๑
ผังโครงสร้างกรมตรวจบัญชีสหกรณ์	๒
วิสัยทัศน์ พันธกิจ ค่านิยม และเป้าหมาย	๓
ประเด็นและแนวทางการพัฒนาตามแผนปฏิบัติการกรมตรวจบัญชีสหกรณ์	๔
ค่านิยมหลัก วัฒนธรรมองค์กร	๕
จังหวัดพิจิตร	๖
ประวัติสำนักงานตรวจบัญชีสหกรณ์พิจิตร	๙
ทำเนียบหัวหน้าสำนักงานตรวจบัญชีสหกรณ์พิจิตร	๑๑
โครงสร้างสำนักงานตรวจบัญชีสหกรณ์พิจิตร	๑๒
อัตรากำลัง	๑๓
บุคคลกรในสังกัดสำนักงานตรวจบัญชีสหกรณ์พิจิตร	๑๔
หน้าที่และความรับผิดชอบ	๑๗
สรุปการใช้จ่ายตามงบประมาณ ปี ๒๕๖๗	๑๙
ปริมาณสหกรณ์และกลุ่มเกษตรกรที่รับผิดชอบ	๒๐
สรุปผลการปฏิบัติงาน ประจำปี ๒๕๖๗	๒๓
ภาวะเศรษฐกิจทางการเงินสหกรณ์และกลุ่มเกษตรกร	๒๗
ภาคผนวก	๓๖
บรรณานุกรม	๖๖
แผนที่ตั้งสำนักงานตรวจบัญชีสหกรณ์พิจิตร	๖๘

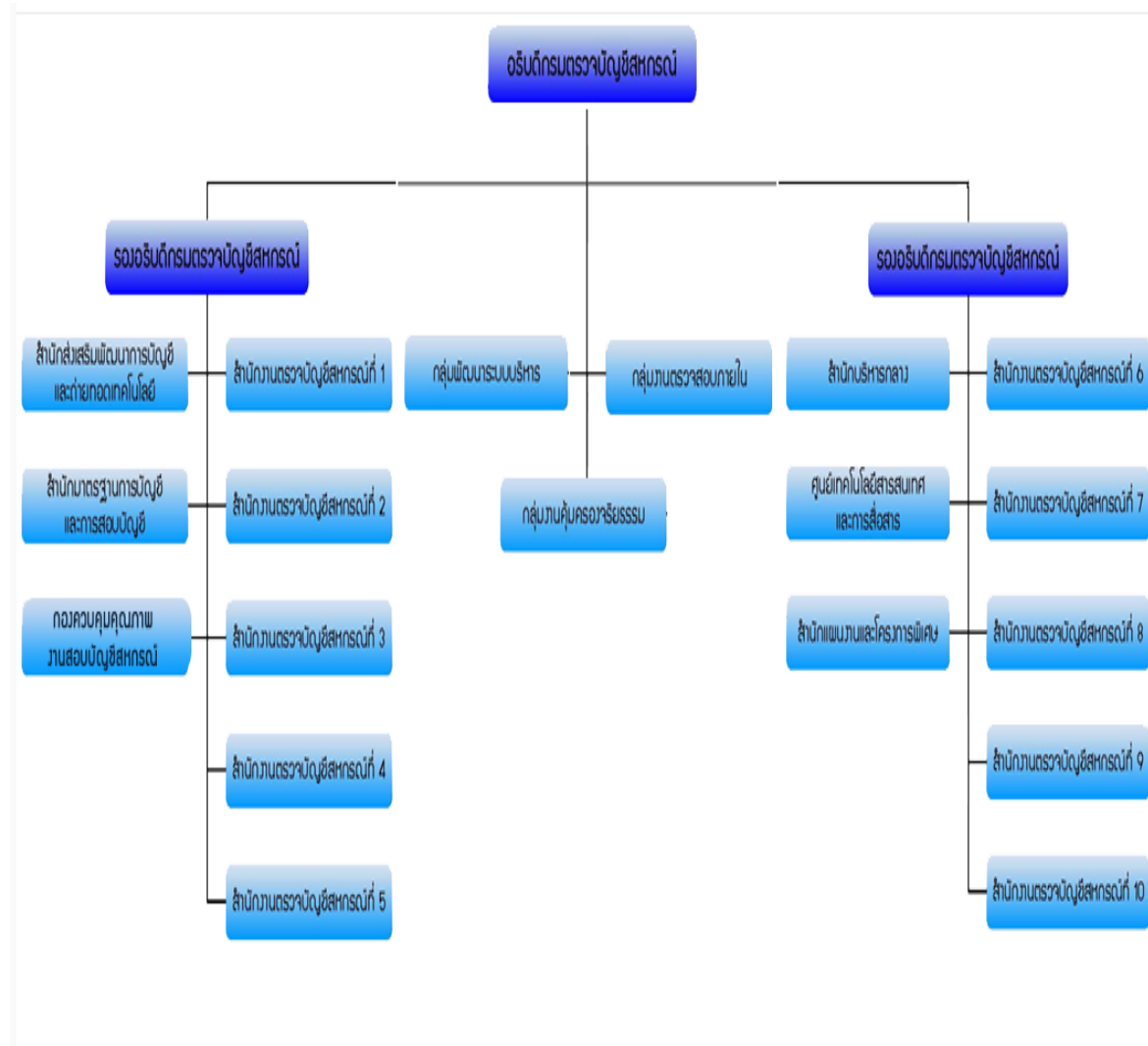
### ประวัติกรมตรวจบัญชีสหกรณ์

งานของกรมตรวจบัญชีสหกรณ์ เริ่มมีขึ้นเป็นครั้งแรกในประเทศไทย เมื่อปี พ.ศ. ๒๔๕๙ อยู่ในรัชสมัยของพระบาทสมเด็จพระมงกุฎเกล้าเจ้าอยู่หัว รัชกาลที่ ๖ ซึ่งในขณะนั้นงาน การตรวจบัญชีสหกรณ์ อยู่ในความรับผิดชอบของ แผนกงานสหกรณ์ กรมพาณิชย์ และสถิติพยากรณ์ กระทรวงพระคลังมหาสมบัติ และต่อมาเมื่อมีการปรับปรุงกระทรวง ทบวงกรมใหม่ จึงได้รับการเลื่อนฐานะเป็นกรมตรวจบัญชีสหกรณ์ อยู่ในสังกัดของ กระทรวงการสหกรณ์ เมื่อวันที่ ๑๒ มีนาคม พ.ศ. ๒๔๙๕ ซึ่งต่อมา ก็ได้เปลี่ยนไป ขึ้นอยู่กับ กระทรวงพัฒนาการแห่งชาติ ในปี พ.ศ. ๒๕๐๖ และเมื่อมีการยุบกระทรวงพัฒนาการแห่งชาติในปีพ.ศ. ๒๕๑๕ กรมตรวจบัญชีสหกรณ์ ก็เปลี่ยนมาขึ้นอยู่กับ กระทรวงเกษตรและสหกรณ์ จนถึงปัจจุบันนี้

ระบบการตรวจสอบบัญชีสหกรณ์ แต่เดิมนั้น ผู้ตรวจสอบบัญชี ทั้งหมดจะรวมกัน อยู่ที่ สำนักงานใหญ่ของกรมตรวจบัญชีสหกรณ์ในกรุงเทพฯ เพียงแห่งเดียว และจะเดินทางออกไป เพื่อทำการตรวจบัญชี ในจังหวัดต่างๆ เพียงปีละครั้ง หรือสองครั้งเท่านั้น แต่แต่ละครั้ง จะใช้เวลา ประมาณ ๖๐ ถึง ๙๐ วันซึ่งก็เป็นผลให้ การปฏิบัติงานเป็นไป ไม่คล่องตัวเท่าที่ควร จนกระทั่งในปี พ.ศ. ๒๕๒๔ กรมตรวจบัญชีสหกรณ์ จึงได้เริ่มกระจายงานการตรวจสอบบัญชี ออกไปยังส่วนภูมิภาค โดยการจัดตั้ง สำนักงานตรวจบัญชีสหกรณ์ ประจำจังหวัด ขึ้นเพื่อให้ความช่วยเหลือ แนะนำด้านการเงินการบัญชีให้สถาบันเกษตรกรได้อย่างใกล้ชิดยิ่งขึ้น ปัจจุบันกรมตรวจบัญชีสหกรณ์ มีสำนักงานตรวจบัญชีสหกรณ์ประจำอยู่ทุกจังหวัดทั่วประเทศ โดยมีสำนักงานตรวจบัญชีสหกรณ์ ที่ ๑ - ๑๐ ทำหน้าที่คอยกำกับดูแลการปฏิบัติงานของสำนักงานตรวจบัญชีสหกรณ์ที่อยู่ในความ รับผิดชอบตามโครงสร้างของกรมตรวจบัญชีสหกรณ์กำหนดไว้



ผังโครงสร้างกรมตรวจบัญชีสหกรณ์



## วิสัยทัศน์ พันธกิจ ค่านิยม และเป้าหมาย



## **ประเด็นและแนวทางการพัฒนาตามแผนปฏิบัติการของกรมตรวจบัญชีสหกรณ์ ระยะ 5 ปี (พ.ศ. 2566 – 2570) มีดังนี้**

### **ประเด็นที่ ๑ พัฒนาความเข้มแข็งด้านการเงินการบัญชีแก่สหกรณ์ กลุ่มเกษตรกร และวิสาหกิจชุมชน**

แนวทางการพัฒนาที่ ๑ พัฒนาระบบการตรวจสอบบัญชี เพื่อเพิ่มความเชื่อมั่นและโปร่งใส  
ให้กับสหกรณ์และกลุ่มเกษตรกร

แนวทางการพัฒนาที่ ๒ พัฒนาระบบกำกับดูแลและควบคุมคุณภาพการสอบบัญชีสหกรณ์

แนวทางการพัฒนาที่ ๓ พัฒนาความสามารถด้านการเงินการบัญชีและการควบคุมภายในแก่  
สหกรณ์ กลุ่มเกษตรกร และวิสาหกิจชุมชน

แนวทางการพัฒนาที่ ๔ พัฒนาระบบการรายงานภาวะเศรษฐกิจทางการเงินของสหกรณ์โดย  
ใช้เทคโนโลยีดิจิทัล

แนวทางการพัฒนาที่ ๕ พัฒนานวัตกรรม เทคโนโลยีด้านการบัญชี และการสอบบัญชีสหกรณ์  
และกลุ่มเกษตรกร

### **ประเด็นที่ ๒ ส่งเสริมและพัฒนาศักยภาพการจัดการจัดทำบัญชีรายบุคคล**

แนวทางการพัฒนาที่ ๑ สร้างความตระหนักรู้ประโยชน์การจัดการจัดทำบัญชี

แนวทางการพัฒนาที่ ๒ ส่งเสริมการจัดการจัดทำบัญชีรับ - จ่ายในครัวเรือน

แนวทางการพัฒนาที่ ๓ ส่งเสริมการจัดการทำและใช้ข้อมูลบัญชีต้นทุนประกอบอาชีพ

แนวทางการพัฒนาที่ ๔ ส่งเสริมการจัดการจัดทำบัญชีแก่กลุ่มเป้าหมายตามโครงการอันเนื่องมาจาก  
พระราชดำริ

แนวทางการพัฒนาที่ ๕ ส่งเสริมการพัฒนาเครือข่ายด้านบัญชี

### **ประเด็นที่ ๓ พัฒนาระบบบริหารจัดการและการให้บริการสู่องค์กรดิจิทัล**

แนวทางการพัฒนาที่ ๑ พัฒนาโครงสร้างและระบบการบริหารจัดการองค์กรให้ตอบสนองต่อ  
การเปลี่ยนแปลง

แนวทางการพัฒนาที่ ๒ สร้างและพัฒนาบุคลากรให้มีความรู้ ความสามารถสูง ปรับตัวต่อการ  
เปลี่ยนแปลง และเข้าถึงเทคโนโลยีดิจิทัล

แนวทางการพัฒนาที่ ๓ ยกระดับการดำเนินการด้านคุณธรรม และความโปร่งใสขององค์กร

แนวทางการพัฒนาที่ ๔ พัฒนารูปแบบการให้บริการประชาชนด้วยการบริหารจัดการองค์กร  
ที่ใช้เทคโนโลยีดิจิทัลและนวัตกรรม

แนวทางการพัฒนาที่ ๕ พัฒนาเทคโนโลยีดิจิทัลเพื่อการบริหารองค์กร

แนวทางการพัฒนาที่ ๖ เพิ่มประสิทธิภาพและความปลอดภัยระบบคอมพิวเตอร์และ  
ระบบเครือข่าย

แนวทางการพัฒนาที่ ๗ เผยแพร่ข่าวสารและประชาสัมพันธ์เชิงรุกในรูปแบบใหม่  
(New Normal)

แนวทางการพัฒนาที่ ๘ ส่งเสริมและสนับสนุนการวิจัยและพัฒนา

แนวทางการพัฒนาที่ ๙ สร้างภาคีเครือข่ายและการมีส่วนร่วมของทุกภาคส่วน



ค่านิยมหลัก : "AUDITOR"

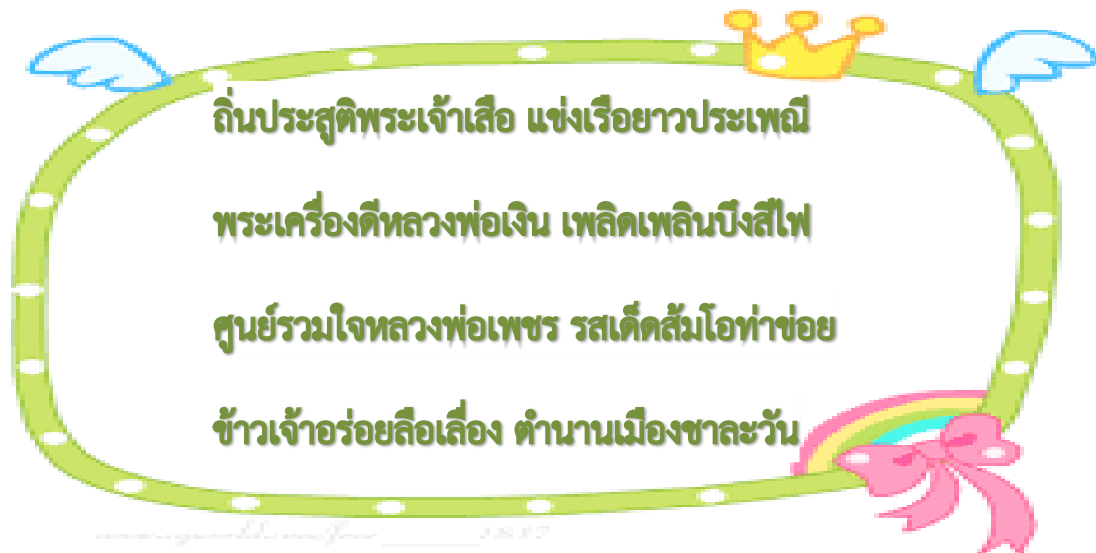


วัฒนธรรมองค์กร



## จังหวัดพิจิตร

คำขวัญประจำจังหวัดพิจิตร



แผนที่จังหวัดพิจิตร



พิจิตร เดิมสะกดว่า พิจิตร มีความหมายว่า "(เมือง) งาม" พิจิตรเป็นเมืองเก่าแก่ในสมัยสุโขทัย ปรากฏข้อความในศิลาจารึกหลักที่ ๑ ของพ่อขุนรามคำแหงมหาราช และในศิลาจารึกหลักที่ ๘ รัชกาลพระยาสิทธิเท เรียกว่า "เมืองสระหลวง" ซึ่งมีสถานะเป็นหัวเมืองเอกของกรุงสุโขทัย ต่อมาในสมัยอยุธยา รัชสมัยของสมเด็จพระบรมไตรโลกนาถได้เปลี่ยนชื่อเป็น "เมืองโอชะบุรี" ซึ่งแปลว่า "เมืองในท้องน้ำ" ตามตำนานกล่าวว่า พระยาโคตรบองเป็นผู้สร้างเมืองพิจิตร แต่จะสร้างในสมัยใดไม่ปรากฏ นอกจากนี้ เมืองพิจิตรยังเป็นที่ประสูติของพระมหากษัตริย์แห่งกรุงศรีอยุธยาพระองค์หนึ่งคือ สมเด็จพระสรรเพชญ์ที่ ๘ (พระเจ้าเสือ)

ในสมัยอยุธยา พิจิตรเป็นหัวเมืองชั้นตรี มีตำแหน่งเจ้าเมืองปรากฏตามพระไอยการตำแหน่งนาพลเรือนนาทหารหัวเมืองว่า ออกญาเทพาธิบติศรีธรรรงค์ฤไชยอภัยพิริยภาหะศักดิ์นา ๕,๐๐๐ ไร่ ซึ่งถือว่าเป็นขุนนางบรรดาศักดิ์ระดับสูง ในสมัยกรุงศรีอยุธยามีหัวเมืองชั้นตรีเพียง ๗ เมืองเท่านั้น คือ เมืองพิชัย เมืองพิจิตร เมืองนครสวรรค์ เมืองพัทลุง เมืองชุมพร เมืองจันทบูร และเมืองไชยา จึงนับว่าในสมัยโบราณ พิจิตรเป็นเมืองที่ค่อนข้างจะมีความสำคัญสูง จนตำแหน่งเจ้าเมืองมีการตราไว้ในพระไอยการฯ ซึ่งสมเด็จพระบรมไตรโลกนาถได้ทรงตราไว้

ในสมัยรัตนโกสินทร์ เมืองพิจิตรเป็นเพียงเมืองขนาดเล็ก แต่ก็ยังมีเจ้าเมืองปกครอง  
ดังเช่นเมืองอื่น ๆ เมื่อถึงสมัยรัชกาลที่ ๕ โปรดให้ย้ายเมืองพิจิตรมาตั้งที่บ้านคลองเรียง  
ซึ่งเป็นคลองขุดใหม่ลัดแม่น้ำน่านที่ตื้นเขิน คลองเรียงจึงกลายเป็นแม่น้ำน่านไป ส่วนบริเวณ  
เมืองพิจิตรเก่ายังปรากฏโบราณสถานอยู่หลายแห่ง ซึ่งมีอายุตั้งแต่สมัยสุโขทัยถึงสมัยอยุธยา

จังหวัดพิจิตรอยู่ห่างจากกรุงเทพมหานคร ไปทางทิศเหนือประมาณ ๓๕๐ กิโลเมตร  
มีเนื้อที่ ๔,๕๓๑.๐๑๓ ตารางกิโลเมตร หรือประมาณ ๒,๘๓๑,๘๘๓ ไร่ มีอาณาเขตติดต่อกับ  
จังหวัดใกล้เคียง ดังนี้

ทิศเหนือ ติดต่อกับจังหวัดพิษณุโลก

ทิศตะวันออก ติดต่อกับจังหวัดเพชรบูรณ์

ทิศใต้ ติดต่อกับจังหวัดนครสวรรค์

ทิศตะวันตก ติดต่อกับจังหวัดกำแพงเพชร

### ประวัติสำนักงานตรวจบัญชีสหกรณ์พิจิตร

สำนักงานตรวจบัญชีสหกรณ์พิจิตร จัดตั้งขึ้นตั้งแต่วันที่ ๓ เมษายน ๒๕๒๙ บนพื้นที่ราชพัสดุของจังหวัดพิจิตร เนื้อที่ ๒ ไร่ ๒ งาน เป็นหน่วยงานที่อยู่ในสังกัดกรมตรวจบัญชีสหกรณ์ กระทรวงเกษตรและสหกรณ์ จัดตั้งขึ้นโดยนโยบายของรัฐบาลเพื่อให้ความช่วยเหลือและมีภารกิจในด้านต่างๆ เช่น ทรัพย์สิน ประโยชน์ของสถาบันเกษตรกร และของมวลสมาชิก รวมทั้งการดำเนินงานให้บรรลุวัตถุประสงค์อย่างมีประสิทธิภาพ กรมตรวจบัญชีสหกรณ์ได้รับนโยบายให้ดำเนินการจัดตั้งสำนักงานตรวจบัญชีสหกรณ์ประจำจังหวัดในส่วนภูมิภาคขึ้น เพื่อให้สามารถตรวจสอบบัญชีและช่วยเหลือเกษตรกรได้อย่างใกล้ชิด ซึ่งได้ดำเนินการจัดตั้งสำนักงานตรวจบัญชีสหกรณ์ รวม ๗๗ จังหวัด

สำนักงานตรวจบัญชีสหกรณ์พิจิตร ปัจจุบันอยู่ในการกำกับดูแลและเขตพื้นที่ของสำนักงานตรวจบัญชีสหกรณ์ที่ ๖ (พิษณุโลก) กรมตรวจบัญชีสหกรณ์ กระทรวงเกษตรและสหกรณ์ มีสำนักงานตั้งอยู่เลขที่ ๒๙/๑ ถนนคลองคะเชนทร์ ตำบลในเมือง อำเภอเมือง จังหวัดพิจิตร รหัสไปรษณีย์ ๖๖๐๐๐ โทรศัพท์ ๐๕๖-๙๙๐๓๙๐ โทรสาร ๐๕๖-๖๕๒๘๗๙ E-mail [cadpj@cad.go.th](mailto:cadpj@cad.go.th)

Website : <http://phichit.cad.go.th>

Facebook : สำนักงาน ตรวจบัญชีสหกรณ์พิจิตร

<https://www.facebook.com/profile.php?id=100009557445588>

#### หน้าบ้านนามอง



หลังบ้านนาตุ



บ้านพักทาวน์เฮ้าส์



บ้านพัก 5-6



บ้านพัก 7-8

โรงเก็บพัสดุ



ครัว+ที่จอดรถ

อาคารสำนักงานฯ



ประตูเข้า



บ่อน้ำ

ประตูออก

## ทำเนียบ

### หัวหน้าสำนักงานตรวจบัญชีสหกรณ์พิจิตร

ชื่อ - สกุล		ระยะเวลาดำรงตำแหน่ง	
๑	นายบุญอนันต์ ภูติจินตานันท์	พ.ศ. ๒๕๒๗	ถึง พ.ศ. ๒๕๒๙
๒	นายพฤตินัย รัชชศิริ	พ.ศ. ๒๕๒๙	ถึง พ.ศ. ๒๕๓๑
๓	นางสาวระวีวรรณ เข็นสม	พ.ศ. ๒๕๓๑	ถึง ๓๑ พฤษภาคม ๒๕๓๔
๔	นายณรงค์ ใจฟุ้ง	๑ มิถุนายน ๒๕๓๔	ถึง ๓๐ กันยายน ๒๕๓๖
๕	นายเอียรชัย มานะ	๑ ตุลาคม ๒๕๓๖	ถึง ๗ กุมภาพันธ์ ๒๕๓๙
๖	นางสาวฐิติรัตน์ วุฒิวัย	๘ กุมภาพันธ์ ๒๕๓๙	ถึง ๒๖ กุมภาพันธ์ ๒๕๓๙
๗	นายศิวา สระแก้ว	๒๗ กุมภาพันธ์ ๒๕๓๙	ถึง ๒๗ พฤศจิกายน ๒๕๔๐
๘	นางนพมาศ สุวรรณละเอียด	๒๘ พฤศจิกายน ๒๕๔๐	ถึง ๙ พฤศจิกายน ๒๕๔๔
๙	นายพิทยา ปานอุทัย	๑๐ พฤศจิกายน ๒๕๔๔	ถึง ๓๐ กันยายน ๒๕๕๐
๑๐	นางสาวอำไพ ฐุวิทย์	๑ ตุลาคม ๒๕๕๐	ถึง ๓๐ กันยายน ๒๕๕๓
๑๑	นางสาวเทวสินี เอกรัตนากุล	๑ ตุลาคม ๒๕๕๓	ถึง ๒๒ เมษายน ๒๕๕๕
๑๒	นายจรัส สายคุณากร	๒๓ เมษายน ๒๕๕๕	ถึง ๓๐ กันยายน ๒๕๕๕
๑๓	นางสาวเทวสินี เอกรัตนากุล	๑๗ ตุลาคม ๒๕๕๕	ถึง ๓๐ กันยายน ๒๕๕๖
๑๔	นางสุพรทิพย์ ดั่งมหาสอน	๘ เมษายน ๒๕๕๗	ถึง ๓๐ กันยายน ๒๕๖๑
๑๕	นายเชิดชัย ลีสวัสดิ์	๑๐ ตุลาคม ๒๕๖๑	ถึง ๘ พฤศจิกายน ๒๕๖๓
๑๖	นางสาวนิภาวรรณ เลื่อนลอย	๙ พฤศจิกายน ๒๕๖๓	ถึง ปัจจุบัน

## โครงสร้าง สำนักงานตรวจบัญชีสหกรณ์พิจิตร





## อัตรากำลัง

ณ วันที่ ๓๐ กันยายน พ.ศ. ๒๕๖๗ สำนักงานตรวจบัญชีสหกรณ์พิษิต มีบุคลากรในสังกัด จำนวน ๒๓ คน (ว่าง ๑ อัตรา) ประกอบด้วย ข้าราชการ ลูกจ้างประจำ พนักงานราชการและ พนักงานจ้างเหมา สรุปได้ดังนี้

ตำแหน่ง/ระดับ	จำนวน
<b>ข้าราชการ</b> <ul style="list-style-type: none"> <li>- นักวิชาการตรวจสอบบัญชีชำนาญการพิเศษ (หัวหน้าสำนักงาน)</li> <li>- นักวิชาการตรวจสอบบัญชีชำนาญการพิเศษ</li> <li>- นักวิชาการตรวจสอบบัญชีชำนาญการ</li> <li>- นักวิชาการตรวจสอบบัญชีปฏิบัติการ</li> <li>- เจ้าพนักงานตรวจสอบบัญชีอาวุโส</li> </ul>	๑ ราย ๒ ราย ๑ ราย ๒ ราย - ราย
<b>รวมข้าราชการ</b>	๖ ราย
<b>ลูกจ้างประจำ</b> <ul style="list-style-type: none"> <li>- พนักงานขับรถ</li> </ul>	๑ ราย
<b>รวมลูกจ้างประจำ</b>	๑ ราย
<b>พนักงานราชการ</b> <ul style="list-style-type: none"> <li>- นักวิชาการตรวจบัญชี</li> <li>- เจ้าหน้าที่ระบบงานคอมพิวเตอร์</li> </ul>	๙ ราย ๑ ราย
<b>รวมพนักงานราชการ</b>	๑๐ ราย
<b>พนักงานจ้างเหมา</b> <ul style="list-style-type: none"> <li>- พนักงานธุรการ</li> <li>- พนักงานบันทึกข้อมูล</li> <li>- พนักงานทำความสะอาด</li> <li>- พนักงานรักษาความปลอดภัย</li> </ul>	๑ ราย ๑ ราย ๑ ราย ๒ ราย
<b>รวมพนักงานจ้างเหมา</b>	๕ ราย
<b>รวมทั้งสิ้น</b>	<b>๒๒ ราย</b>

## บุคลากรในสังกัด สำนักงานตรวจบัญชีสหกรณ์พิจิตร

### ข้าราชการ



นางสาวนิภาวรรณ เลื่อนลอย  
หัวหน้าสำนักงานตรวจบัญชีสหกรณ์พิจิตร



นางสาววิลานี บุตรดี  
นักวิชาการตรวจสอบบัญชีชำนาญการพิเศษ



นางสาววิราภร ไชยมาศ  
นักวิชาการตรวจสอบบัญชีชำนาญการพิเศษ



นางฉัตรนันทน์ สวจะ  
นักวิชาการตรวจสอบบัญชีชำนาญการ



นางสาวนิตชนันท์ พิบแก้ว  
นักวิชาการตรวจสอบบัญชีปฏิบัติการ



นางสาววิภาวี ฐิติไชยตระกูล  
นักวิชาการตรวจสอบบัญชีปฏิบัติการ

พนักงานราชการ



นางกฤตปภา จินเลี้ยง  
นักวิชาการตรวจสอบบัญชี



นางสาวสมนชา วุฒิกกร  
นักวิชาการตรวจสอบบัญชี



นางสาวลิคณา รบมีชัย  
นักวิชาการตรวจสอบบัญชี



นางบงกชทิพย์ จันทร์เคน  
นักวิชาการตรวจสอบบัญชี



นางสาวจุฑารัตน์ พรหมน้อย  
นักวิชาการตรวจสอบบัญชี



นางสาวธัญวรรณ ประไพศักดิ์  
นักวิชาการตรวจสอบบัญชี



นางสุพรรณิ เมฆโพธิ์  
นักวิชาการตรวจสอบบัญชี



นางลัดดาวัลย์ ชะนะโชติ  
นักวิชาการตรวจสอบบัญชี



นางสาวมรรัตน์ ราพานิช  
นักวิชาการตรวจสอบบัญชี



นายสุพันธ์ สุวรรณติวงศ์  
เจ้าหน้าที่ระบบงานคอมพิวเตอร์

## ลูกจ้างประจำ



นายสายัญ พุทธิ  
พนักงานขับรถยนต์

## พนักงานจ้างเหมา



นางสุกัญญา ธรรมชาติ  
เจ้าหน้าที่ธุรการ



นางสาววินพอลิส ปุญนาค  
เจ้าหน้าที่บันทึกข้อมูล



นางกัญญา สายบัว  
พนักงานทำความสะอาด



นายเต็ม ไกรสอน  
เจ้าหน้าที่รักษาความปลอดภัย



นายธาดา ลุพานันท์  
เจ้าหน้าที่รักษาความปลอดภัย

## หน้าที่และความรับผิดชอบ

สำนักงานตรวจบัญชีสหกรณ์พิจิตรมีหน้าที่ความรับผิดชอบจำแนกได้ ๖ กิจกรรมหลัก ดังนี้

### ๑. วางรูปแบบบัญชี

ให้ความช่วยเหลือแนะนำแก่สหกรณ์และกลุ่มเกษตรกรที่จัดตั้งใหม่มีรูปแบบการจัดทำบัญชีที่เหมาะสมกับลักษณะการดำเนินงานและการควบคุมภายในที่ดี รวมทั้งเหมาะสมกับธุรกิจที่เปลี่ยนแปลง

### ๒. งานตรวจแนะนำการบริหารการเงินและการบัญชีสถาบันเกษตรกร

๒.๑ วางแผนการตรวจแนะนำ ให้เป็นไปตามนโยบายและคำแนะนำของกรมตรวจบัญชีสหกรณ์

๒.๒ ดำเนินการตรวจสอบการปฏิบัติงานด้านการเงิน การจัดทำบัญชีและการควบคุมภายในเป็นระยะตามความเหมาะสมอย่างต่อเนื่องและทั่วถึงทุกสถาบันเกษตรกร

๒.๓ กำกับแนะนำฝึกฝนให้สถาบันเกษตรกรจัดทำบัญชีได้เองรวมทั้งการจัดทำงบการเงินและการใช้เงินในการบริหารงานได้ตามสมควร

๒.๔ ให้ข้อสังเกต และคำแนะนำ หรือสั่งให้สถาบันเกษตรกรแก้ไขข้อบกพร่อง ที่เกี่ยวกับการเงิน การบัญชี และติดตามผลการแก้ไขของสถาบันเกษตรกร

### ๓. งานสอบบัญชีสหกรณ์และกลุ่มเกษตรกร

๓.๑ การควบคุมการสอบบัญชีสหกรณ์และกลุ่มเกษตรกร เป็นไปตามมาตรฐานการสอบบัญชีที่รับรองทั่วไป ถูกต้องตามกฎหมาย ระเบียบของนายทะเบียนสหกรณ์และคำแนะนำของกรมตรวจบัญชีสหกรณ์

๓.๒ ดำเนินการสอบบัญชีสหกรณ์และกลุ่มเกษตรกรได้สำเร็จลุล่วงตามกฎหมาย และเป็นไปตามความมุ่งหมายของทางราชการ และนโยบายของกรมตรวจบัญชีสหกรณ์

### ๔. งานให้การศึกษอบรมเกี่ยวกับการเงินการบัญชี

๔.๑ จัดให้มีการศึกษอบรมการบัญชีอย่างง่าย แก่ครูบัญชีเกษตรกรอาสา

๔.๒ เป็นวิทยากรอบรมการจัดทำบัญชีฟาร์มแก่เกษตรกรโครงการต่างๆ

๔.๓ ให้ความร่วมมือกับส่วนราชการหรือหน่วยงานอื่นๆ ให้การศึกษอบรมแก่สถาบันเกษตรกรและสหกรณ์ หรือหน่วยงานอื่น

## ๕. งานวิชาการ

- ๕.๑ ให้คำแนะนำปรึกษาเกี่ยวกับการบัญชี และการจัดระบบการควบคุมทางธุรกิจ
- ๕.๒ ศึกษาและวิเคราะห์ประสิทธิภาพการจัดการและควบคุมภายในของสหกรณ์ หรือกลุ่มเกษตรกร เพื่อประโยชน์ในด้านการศึกษาอบรมและแก้ไขการปรับปรุงการบริหารงาน
- ๕.๓ จัดให้มีข้อมูลสถิติการเงินและข้อมูลอื่น เพื่อการบริหารงานของสหกรณ์และกลุ่มเกษตรกร และเพื่อประกอบการพิจารณาของส่วนราชการหรือหน่วยงานที่เกี่ยวข้อง
- ๕.๔ ศึกษากรณีพิเศษเฉพาะอย่างที่เป็นประโยชน์ต่อผู้บริหารสหกรณ์ หรือกลุ่มเกษตรกร และผู้ที่เกี่ยวข้อง
- ๕.๕ ศึกษาธุรกิจของสหกรณ์หรือกลุ่มเกษตรกรที่เปลี่ยนแปลงไป เพื่อแก้ไขปรับปรุงระบบบัญชีให้เหมาะสม

## ๖. งานบริหารทั่วไป

- ๖.๑ กำหนดแผนปฏิบัติงาน งบประมาณ และรายงานผลการปฏิบัติงานตามคำสั่ง คำแนะนำ และนโยบายของกรมตรวจบัญชีสหกรณ์
- ๖.๒ ดำเนินการและควบคุมดูแล งานธุรการ งานสารบรรณ งานบุคคล งานจัดระบบงาน สำนักงาน งานเบิกจ่ายเงินงบประมาณ งานการเงินและการบัญชี งานพัสดุ งานประชาสัมพันธ์ งานพิมพ์ และงานแจกจ่ายเอกสาร และปฏิบัติหน้าที่อื่นที่เกี่ยวข้อง
- ๖.๓ จัดให้มีการฝึกอบรม และสอนงานแก่ข้าราชการในบังคับบัญชา
- ๖.๔ ร่วมมือประสานงานกับส่วนราชการ หรือหน่วยงานอื่นเพื่อความสะดวก ทั้งแก้ไข ปัญหาอุปสรรค และข้อขัดแย้งต่าง ๆ ในการปฏิบัติงาน
- ๖.๕ ปฏิบัติราชการอื่นตามที่กรมตรวจบัญชีสหกรณ์ นายทะเบียนสหกรณ์ หรือส่วนราชการอื่นมอบหมาย

## สรุปการใช้จ่ายตามงบประมาณปี ๒๕๖๖

ในปีงบประมาณ พ.ศ. ๒๕๖๗ สำนักงานตรวจบัญชีสหกรณ์พิจิตรได้รับจัดสรร  
งบประมาณ รวมทั้งสิ้น ๕,๖๒๑,๘๑๐.๒๒ บาท ซึ่งแบ่งออกเป็น ๓ แผนงาน รายละเอียดงบประมาณ  
ที่ได้รับและการใช้จ่ายจำแนกตามแผนงาน มีดังนี้

รายการ	ได้รับจัดสรร	รวมเบิก	งเหลือ
งบบุคลากร	๓,๓๑๐,๘๐๓.๒๒	๓,๓๑๐,๘๐๓.๒๒	-
งบดำเนินงาน	๒,๒๖๑,๑๐๗.๐๐	๒,๒๖๑,๑๐๗.๐๐	-
งบลงทุน	๔๙,๙๐๐.๐๐	๔๙,๙๐๐.๐๐	-
<b>รวมทั้งสิ้น</b>	<b>๕,๖๒๑,๘๑๐.๒๒</b>	<b>๕,๖๒๑,๘๑๐.๒๒</b>	<b>-</b>
<b>งบดำเนินงาน</b>			
<b>๑. แผนงาน : บุคลากรภาครัฐ</b>	<b>๓,๔๐๒,๔๔๐.๒๒</b>	<b>๓,๔๐๒,๔๔๐.๒๒</b>	<b>-</b>
๑.๑ ค่าจ้างพนักงานราชการ	๓,๓๑๐,๘๐๓.๒๒	๓,๓๑๐,๘๐๓.๒๒	-
๑.๒ งบดำเนินงาน	๙๑,๖๓๗.๐๐	๙๑,๖๓๗.๐๐	-
<b>๒. แผนงานพื้นฐานด้านการสร้างความสามารถในการแข่งขัน</b>	<b>๑,๕๖๓,๒๒๐.๐๐</b>	<b>๑,๕๖๓,๒๒๐.๐๐</b>	<b>-</b>
๒.๑ ตรวจสอบบัญชีประจำปี	๑,๕๕๑,๕๒๐.๐๐	๑,๕๕๑,๕๒๐.๐๐	-
๒.๒ ฝึกอบรมเศรษฐกิจการเงินขั้นพื้นฐานแก่สมาชิกสหกรณ์	๓,๐๐๐.๐๐	๓,๐๐๐.๐๐	-
๒.๓ การกำกับด้านการเงินการบัญชีแก่สหกรณ์	๘,๗๐๐.๐๐	๘,๗๐๐.๐๐	-
<b>๓. แผนงานยุทธศาสตร์เสริมสร้างพลังทางสังคม</b>	<b>๑๐๙,๘๘๐.๐๐</b>	<b>๑๐๙,๘๘๐.๐๐</b>	<b>-</b>
๓.๑ โครงการคลินิกเกษตรเคลื่อนที่	๑๘,๔๐๐.๐๐	๑๘,๔๐๐.๐๐	-
๓.๓ โครงการเสริมสร้างการจัดการทำบัญชีครัวเรือนฯ	๘๘,๗๘๐.๐๐	๘๘,๗๘๐.๐๐	-
๓.๕ โครงการส่งเสริมอาสาสมัครเกษตร	๒,๗๐๐.๐๐	๒,๗๐๐.๐๐	-
<b>๔. แผนงานยุทธศาสตร์การเกษตรสร้างมูลค่า</b>	<b>๓๗๘,๓๙๐.๐๐</b>	<b>๓๗๘,๓๙๐.๐๐</b>	<b>-</b>
๔.๑ โครงการส่งเสริมและพัฒนาสถาบันเกษตรกร	๑๐๑,๒๔๐.๐๐	๑๐๑,๒๔๐.๐๐	-
๔.๒ โครงการยกระดับสถาบันเกษตรกรให้เป็นผู้ประกอบการฯ	๖,๑๐๐.๐๐	๖,๑๐๐.๐๐	-
๔.๓ โครงการส่งเสริมและพัฒนาวิสาหกิจฯ	๑๐๕,๖๔๐.๐๐	๑๐๕,๖๔๐.๐๐	-
๔.๔ โครงการพัฒนาเกษตรกรรมยั่งยืน(ทฤษฎีใหม่)	๑๔,๙๔๐.๐๐	๑๔,๙๔๐.๐๐	-
๔.๕ โครงการพัฒนาเกษตรกรรมยั่งยืน(เกษตรผสมผสาน)	๕,๘๖๐.๐๐	๕,๘๖๐.๐๐	-
๔.๖ โครงการระบบส่งเสริมเกษตรแบบแปลงใหญ่	๑๒๓,๓๖๐.๐๐	๑๒๓,๓๖๐.๐๐	-
๔.๗ โครงการส่งเสริมประสิทธิภาพด้านการเงินการบัญชี	๑๐,๓๐๐.๐๐	๑๐,๓๐๐.๐๐	-
๔.๘ โครงการส่งเสริมแปรรูปสินค้าเกษตร	๔,๓๐๐.๐๐	๔,๓๐๐.๐๐	-
๔.๙ ตรวจสอบความถูกต้องในการทำธุรกรรมฯ	๖,๖๕๐.๐๐	๖,๖๕๐.๐๐	-
<b>๕. แผนงานบูรณาการพัฒนาและส่งเสริมเศรษฐกิจฐานราก</b>	<b>๑๖๗,๘๘๐.๐๐</b>	<b>๑๖๗,๘๘๐.๐๐</b>	<b>-</b>
๕.๑ โครงการศูนย์เรียนรู้การเพิ่มประสิทธิภาพการผลิตสินค้าเกษตร	๘๐,๔๐๐.๐๐	๘๐,๔๐๐.๐๐	-
๕.๒ โครงการแก้ไขปัญหาหนี้สินและพัฒนาคุณภาพชีวิตฯ	๘๗,๔๘๐.๐๐	๘๗,๔๘๐.๐๐	-
<b>รวมงบดำเนินงานทั้งสิ้น</b>	<b>๕,๖๒๑,๘๑๐.๒๒</b>	<b>๕,๖๒๑,๘๑๐.๒๒</b>	<b>-</b>

## ปริมาณสหกรณ์และกลุ่มเกษตรกรที่รับผิดชอบ

ในปีงบประมาณ พ.ศ. ๒๕๖๗ สำนักงานตรวจบัญชีสหกรณ์พิจิตร มีสหกรณ์และกลุ่มเกษตรกรที่รับผิดชอบจำนวน ๙๔ แห่ง ในจำนวนนี้อยู่ในสถานะต้องตรวจสอบ จำนวน ๘๔ แห่ง แบ่งเป็นสหกรณ์ ๔๒ แห่ง และกลุ่มเกษตรกร ๔๒ แห่ง และในสถานะไม่ต้องตรวจสอบ จำนวน ๑๐ แห่ง แบ่งเป็นสหกรณ์ ๘ แห่ง และกลุ่มเกษตรกร ๒ แห่ง ซึ่งแบ่งตามอำเภอในจังหวัดพิจิตรดังต่อไปนี้

### ๑.) จำนวนสหกรณ์และกลุ่มเกษตรกรจำแนกตามอำเภอ (ปี ๒๕๖๗)

อำเภอ	ระยะทาง (กิโลเมตร)	ประเภทสหกรณ์							กลุ่ม เกษตรกร	รวม ทั้งสิ้น
		การเกษตร	นิคม	ประมง	บริการ	ร้านค้า	ออม ทรัพย์	รวม สหกรณ์		
เมืองพิจิตร	-	๑๕			๑		๔	๒๐	๙	๒๙
สามง่าม	๑๘	๖						๖	๔	๑๐
สากเหล็ก	๒๐	๑						๑	๓	๔
โพธิ์ประทับช้าง	๒๑	๑						๑	๓	๔
วชิรบุรี	๒๗	๑						๑	-	๑
ตะพานหิน	๒๙	๓			๑			๔	๕	๙
วังทรายพูน	๓๒	๒						๒	๕	๗
ทับคล้อ	๔๙	๒			๑			๓	๒	๕
บางมูลนาก	๕๑	๖						๖	๒	๘
บึงนาราง	๕๔							-		-
โพทะเล	๕๙	๖						๖	๖	๑๒
ดงเจริญ	๖๖							-	๕	๕
<b>รวมทั้งสิ้น</b>		<b>๔๓</b>	<b>-</b>	<b>-</b>	<b>๓</b>	<b>-</b>	<b>๔</b>	<b>๕๐</b>	<b>๔๔</b>	<b>๙๔</b>



**๒. จำนวนสหกรณ์และกลุ่มเกษตรกรจำแนกตามสถานะ (ปี ๒๕๖๗)**

ประเภท	จำนวน ตาม ทะเบียน	ดำเนินธุรกิจ/ ต้องตรวจสอบ พร้อม	ไม่ต้องตรวจสอบ/ ตรวจสอบโดยภาคเอกชน		รวม
			ชำระบัญชี	ภาคเอกชน	
สหกรณ์	๕๐	๓๙	๘	๓	๕๐
กลุ่มเกษตรกร	๔๔	๔๒	๒		๔๔
<b>รวมทั้งสิ้น</b>	<b>๙๔</b>	<b>๘๑</b>	<b>๑๐</b>	<b>๓</b>	<b>๙๔</b>

**๓. จำนวนสหกรณ์และกลุ่มเกษตรกรที่ได้รับการตรวจสอบตามชั้นคุณภาพ  
การควบคุมภายใน (ปี ๒๕๖๗) เฉพาะสหกรณ์และกลุ่มเกษตรกรที่สอบบัญชีโดยภาครัฐ  
จำนวนทั้งสิ้น ๘๑ แห่ง**

ประเภท	รายงานการจัดชั้นคุณภาพของสหกรณ์/กลุ่มเกษตรกร					รวมทั้งสิ้น
	ดีมาก	ดี	พอใช้	ควร ปรับปรุง	ไม่มีการควบคุม ภายใน	
สหกรณ์						
การเกษตร	๘	๑๕	๔	๔	๗	๓๖
นิคม						
ประมง						
ร้านค้า						
บริการ			๑	๑		๒
ออมทรัพย์		๑				๑
<b>รวมสหกรณ์</b>	<b>๘</b>	<b>๑๗</b>	<b>๘</b>	<b>๕</b>	<b>๖</b>	<b>๓๙</b>
กลุ่มเกษตรกร		๒	๖	๓	๓๑	๔๒
<b>รวมทั้งสิ้น</b>	<b>๘</b>	<b>๑๙</b>	<b>๑๔</b>	<b>๖</b>	<b>๓๖</b>	<b>๘๑</b>

๔. จำนวนสหกรณ์และกลุ่มเกษตรกรจำแนกตามระดับความยุ่งยาก (ปี๒๕๖๗) เฉพาะสหกรณ์และกลุ่มเกษตรกรที่สอบบัญชีโดยภาครัฐ

ประเภท	รายงานระดับความยุ่งยากของสหกรณ์/กลุ่มเกษตรกร					รวมทั้งสิ้น
	มากที่สุด	มาก	ปานกลาง	น้อย	จัดไม่ได้	
<b>สหกรณ์</b>						
การเกษตร	๘	๑๔	๑๔			๓๖
นิคม						
ประมง						
ร้านค้า						
บริการ			๑	๑		๒
ออมทรัพย์				๑		๑
<b>รวมสหกรณ์</b>	<b>๘</b>	<b>๑๔</b>	<b>๑๕</b>	<b>๒</b>	<b>-</b>	<b>๓๙</b>
<b>กลุ่มเกษตรกร</b>		๑๐	๓๑	๑		๔๒
<b>รวมทั้งสิ้น</b>	<b>๘</b>	<b>๒๔</b>	<b>๔๖</b>	<b>๓</b>	<b>-</b>	<b>๘๑</b>

## สรุปผลการปฏิบัติงาน ประจำปี ๒๕๖๗

รายการ	หน่วยนับ	เป้าหมาย	ผลงาน	ร้อยละ
<b>๑. แผนงานพื้นฐานด้านการสร้างเสริมสุขภาพในการแข่งขัน</b>				
<b>๑.๑ กิจกรรม: ตรวจสอบบัญชีประจำปีสหกรณ์และกลุ่มเกษตรกร</b>				
- สหกรณ์และกลุ่มเกษตรกรได้รับการตรวจสอบบัญชี	แห่ง	๘๑		
- ตรวจสอบนำ ปี ๒๕๖๖	แห่ง/ครั้ง	๓๗	๓๗	๑๐๐.๐๐
- สอบบัญชีระหว่างปี ปี ๒๕๖๖	แห่ง/ครั้ง	๒๑	๒๑	๑๐๐.๐๐
- สอบบัญชีประจำปี ๒๕๖๖	แห่ง	๘๑	๘๑	๑๐๐.๐๐
- ตรวจสอบนำ ปี ๒๕๖๗ (แต่งตั้ง ผสบ.ใหม่ระหว่างปี)	แห่ง/ครั้ง	๑๗	๑๗	๑๐๐.๐๐
- สอบบัญชีระหว่างปี ปี ๒๕๖๗ (แต่งตั้ง ผสบ.ใหม่ระหว่างปี)	แห่ง/ครั้ง	๑๐	๑๐	๑๐๐.๐๐
- ผู้สอบบัญชีสามารถใช้กระดาษทำการอิเล็กทรอนิกส์	แห่ง	๑๖	๑๖	๑๐๐.๐๐
- งานสอบบัญชีสหกรณ์และกลุ่มเกษตรกรที่ชำระบัญชี	แห่ง	๑๔	๑๔	๑๐๐.๐๐
<b>๑.๒ ตรวจสอบความถูกต้องในการทำธุรกรรมทางการเงินฯ</b>				
- สหกรณ์ได้รับการตรวจสอบความถูกต้องในการทำธุรกรรม	แห่ง	๒	๒	๑๐๐.๐๐
- สมาชิกของสหกรณ์ได้รับการยืนยันยอดในการทำธุรกรรมกับสหกรณ์	ราย	๙๐	๙๐	๑๐๐.๐๐
<b>๑.๓ ฝึกอบรมเศรษฐกิจการเงินขั้นพื้นฐานแก่สมาชิกสหกรณ์</b>				
- สหกรณ์เป้าหมายได้รับการวิเคราะห์ข้อมูล	แห่ง	๑	๑	๑๐๐.๐๐
- สมาชิกของสหกรณ์ได้รับการอบรมหลักสูตรเศรษฐกิจการเงินขั้นพื้นฐาน	ราย	๑๒	๑๒	๑๐๐.๐๐
- กิจกรรมติดตามประเมินผล (สตท.)	ราย	๒	๒	๑๐๐.๐๐
<b>๒. แผนงานยุทธศาสตร์เสริมสร้างพลังทางสังคม</b>				
<b>๒.๑ โครงการคลินิกเกษตรเคลื่อนที่</b>				
- คลินิกเกษตรเคลื่อนที่	ครั้ง	๔	๔	๑๐๐.๐๐
- คลินิกจังหวัดเคลื่อนที่	ครั้ง	๘	๙	๑๑๒.๕๐
<b>๒.๒ โครงการเสริมสร้างการจัดทำบัญชีครัวเรือนฯ</b>				
- อบรมครูบัญชี	ราย	๑๐	๑๐	๑๐๐.๐๐
- อบรมเกษตรกร	ราย	๓๙๕	๓๙๕	๑๐๐.๐๐
- กำกับแนะนำการจัดทำบัญชี	ราย	๒๗๖	๒๗๖	๑๐๐.๐๐
- ติดตามการจัดทำบัญชีโดยครูบัญชี	ราย	๒๗๖	๒๗๖	๑๐๐.๐๐
- สร้างชุมชนคนทำบัญชี	กลุ่ม/ราย	๑/๕	๑/๕	๑๐๐.๐๐

รายการ	หน่วยนับ	เป้าหมาย	ผลงาน	ร้อยละ
<b>๒.๓ โครงการส่งเสริมอาสาสมัครเกษตรกร</b>				
- อบรมพัฒนาศักยภาพอาสาสมัครเกษตรกร	ราย	๖	๖	๑๐๐.๐๐
- ประเมินอาสาสมัครเกษตรกรด้านบัญชีฯ (Smart Farmer)	ราย	๖	๖	๑๐๐.๐๐
<b>๓. แผนงานยุทธศาสตร์การเกษตรสร้างมูลค่า</b>				
<b>๓.๑ โครงการส่งเสริมและพัฒนาสถาบันเกษตรกร</b>				
- อบรมพัฒนามาตรฐานฯ	แห่ง/คน	๓/๖	๓/๖	๑๐๐.๐๐
- อบรมพัฒนาศักยภาพฯ	แห่ง/คน	๓/๙	๓/๙	๑๐๐.๐๐
- กำกับ ๒ ครั้ง (ส.ต.ส.)	แห่ง/ครั้ง	๓/๖	๓/๖	๑๐๐.๐๐
- ติดตามประเมินผลสัมฤทธิ์ (ส.ต.ส.)	แห่ง	๓	๓	๑๐๐.๐๐
<b>๓.๒ โครงการส่งเสริมการแปรรูปสินค้าเกษตร</b>				
- การวางรูปแบบและวางระบบการควบคุมภายใน (กลุ่มใหม่)	แห่ง	๒	๒	๑๐๐.๐๐
- สอนแนะและติดตามการจัดทำบัญชีฯ	แห่ง/ครั้ง	๒/๖	๒/๖	๑๐๐.๐๐
<b>๓.๓ โครงการส่งเสริมและพัฒนาวิสาหกิจชุมชน</b>				
- ประเมิน วางรูป สอนแนะการทำบัญชี	แห่ง	๑๑	๑๑	๑๐๐.๐๐
- อบรมกรรมการ	คน	๔๔	๔๔	๑๐๐.๐๐
- สอนแนะการจัดทำบัญชี ๓ ครั้ง	แห่ง/ครั้ง	๑๑/๓๓	๑๑/๓๔	๑๐๐/๑๐๓.๐๓
- สรุปผลการดำเนินงาน (ส.ต.ท.)	แห่ง	๓	๓	๑๐๐.๐๐
- ติดตามประเมินผลสัมฤทธิ์ (ส.ต.ท.)	แห่ง	๒	๒	๑๐๐.๐๐
<b>๓.๔ โครงการระบบส่งเสริมเกษตรแบบแปลงใหญ่</b>				
- พัฒนาศักยภาพแปลงใหญ่	แปลง/ราย	๑/๓	๑/๔	๑๐๐/๑๓๓.๓๓
- อบรมครูบัญชี	ราย	๓	๓	๑๐๐.๐๐
- อบรมเกษตรกร	ราย	๑๔๔	๑๔๔	๑๐๐.๐๐
- เกษตรกรรายใหม่	ราย	๑๒๒	๑๒๒	๑๐๐.๐๐
- เกษตรกรที่จัดทำบัญชีได้	ราย	๒๒	๒๒	๑๐๐.๐๐
- กำกับแนะนำการจัดทำบัญชี	ราย	๑๐๐	๑๐๑	๑๐๑.๐๐
- เกษตรกรรายใหม่	ราย	๘๕	๘๖	๑๐๑.๑๘
- เกษตรกรที่จัดทำบัญชีได้	ราย	๑๕	๑๕	๑๐๐.๐๐
- ติดตามการจัดทำบัญชีโดยครูบัญชี	ราย	๑๐๐	๑๐๐	๑๐๐.๐๐
- เกษตรกรรายใหม่	ราย	๘๕	๘๕	๑๐๐.๐๐
- เกษตรกรที่จัดทำบัญชีได้	ราย	๑๕	๑๕	๑๐๐.๐๐
- ถอดบทเรียนเกษตรกรตัวอย่าง	ราย	๓	๓	๑๐๐.๐๐

รายการ	หน่วยนับ	เป้าหมาย	ผลงาน	ร้อยละ
<b>๓.๕ โครงการพัฒนาเกษตรกรรมยั่งยืน (ทฤษฎีใหม่)</b>				
- อบรมครูบัญชี	ราย	๒	๒	๑๐๐.๐๐
- อบรมเกษตรกร	ราย	๖๙	๖๙	๑๐๐.๐๐
- เกษตรกรรายใหม่	ราย	๕๙	๕๙	๑๐๐.๐๐
- เกษตรกรที่จัดทำบัญชีได้	ราย	๑๐	๑๐	๑๐๐.๐๐
- กำกับแนะนำการจัดทำบัญชี	ราย	๔๘	๔๘	๑๐๐.๐๐
- เกษตรกรรายใหม่	ราย	๔๑	๔๑	๑๐๐.๐๐
- เกษตรกรที่จัดทำบัญชีได้	ราย	๗	๗	๑๐๐.๐๐
- ติดตามการจัดทำบัญชีโดยครูบัญชี	ราย	๔๘	๔๘	๑๐๐.๐๐
- เกษตรกรรายใหม่	ราย	๔๑	๔๑	๑๐๐.๐๐
- เกษตรกรที่จัดทำบัญชีได้	ราย	๗	๗	๑๐๐.๐๐
- ถอดบทเรียนเกษตรกรตัวอย่าง	ราย	๑	๑	๑๐๐.๐๐
<b>๓.๖ โครงการพัฒนาเกษตรกรรมยั่งยืน (เกษตรผสมผสาน)</b>				
- อบรมเกษตรกร	ราย	๑๕	๑๕	๑๐๐.๐๐
- กำกับแนะนำการจัดทำบัญชี	ราย	๑๑	๑๑	๑๐๐.๐๐
- ติดตามการจัดทำบัญชี	ราย	๑๑	๑๑	๑๐๐.๐๐
<b>๓.๗ โครงการส่งเสริมประสิทธิภาพด้านการเงินการบัญชีของสหกรณ์ฯ</b>				
- เข้าร่วมประชุมคณะกรรมการฯ	แห่ง	๒	๒	๑๐๐.๐๐
- ติดตั้งและสอนแนะนำการใช้โปรแกรมระบบบัญชีสหกรณ์	แห่ง	๒	๒	๑๐๐.๐๐
- กำกับ ติดตาม การใช้งาน (สตส.)	แห่ง/ครั้ง	๒/๔	๒/๔	๑๐๐.๐๐
- สรุปผลการดำเนินงาน (สตส.)	แห่ง	๒	๒	๑๐๐.๐๐
<b>๓.๘ งานส่งเสริมการใช้งานนวัตกรรม เพื่อสร้างข้อมูลที่มีคุณค่า</b>				
- เข้าร่วมประชุมคณะกรรมการฯ	แห่ง	๑	๑	๑๐๐.๐๐
- ติดตั้งและสอนแนะนำการใช้โปรแกรมระบบบัญชีสหกรณ์	แห่ง	๑	๑	๑๐๐.๐๐
- กำกับ ติดตาม (สตส.)	แห่ง	๑	๑	๑๐๐.๐๐
<b>๓.๙ ผลักดันให้สหกรณ์ใช้งาน Smart&amp;M</b>				
- เข้าร่วมประชุมคณะกรรมการฯ	แห่ง	๔	๔	๑๐๐.๐๐
- ติดตั้งและสอนแนะนำการใช้โปรแกรมระบบบัญชีสหกรณ์	แห่ง	๔	๔	๑๐๐.๐๐
- การใช้ Smart Monitor สอบบัญชีประจำปี (สตส.)	แห่ง	๔	๔	๑๐๐.๐๐

รายการ	หน่วยนับ	เป้าหมาย	ผลงาน	ร้อยละ
<b>๔. แผนงานบูรณาการพัฒนาและส่งเสริมเศรษฐกิจฐานราก</b>				
<b>๔.๑ โครงการศูนย์เรียนรู้การเพิ่มประสิทธิภาพการผลิตสินค้าเกษตร</b>				
- พัฒนาศูนย์เรียนรู้ด้านบัญชีประจำศูนย์	ศูนย์	๑๒	๑๒	๑๐๐.๐๐
- อบรมครูบัญชีประจำศูนย์เรียนรู้ฯ (สศท.)	ราย	๑๒	๑๒	๑๐๐.๐๐
- ติดตามประเมินผลการถ่ายทอดความรู้ของครูบัญชีประจำศูนย์	ศูนย์	๑๒	๑๒	๑๐๐.๐๐
<b>๔.๒ โครงการส่งเสริมและพัฒนาอาชีพเพื่อแก้ไขปัญหาที่ดินทำกินฯ</b>				
- ชักซ้อมครูบัญชี	ราย	๑	๑	๑๐๐.๐๐
- อบรมเกษตรกร	ราย	๓	๓	๑๐๐.๐๐
- กำกับแนะนำการจัดทำบัญชี	ราย	๒	๓	๑๕๐.๐๐
- ติดตามการจัดทำบัญชี	ราย	๒	๓	๑๕๐.๐๐
<b>๕. งานอื่นๆ</b>				
<b>๕.๑ โครงการถ่ายทอดความรู้เกี่ยวกับการจัดทำบัญชีต้นกล้าเศรษฐกิจพอเพียงฯ</b>				
- อบรมการจัดทำบัญชีต้นกล้า ครูและนักเรียน (๖๐ โรงเรียน)	รร./ราย	๖๐/๑๒๐	๖๐/๑๒๐	๑๐๐.๐๐
- ติดตามสอนแนะนำการจัดทำบัญชี	ราย	-		
<b>๕.๒ โครงการ "ชุมชนคนทำบัญชี เพื่อความมั่นคง มั่งคั่งอย่างยั่งยืน"</b>				
- อบรมการจัดทำบัญชีรับ-จ่าย ในครัวเรือนและต้นทุนประกอบอาชีพ	ตำบล/ราย	๘๙/๘๗๓	๘๙/๘๗๓	๑๐๐.๐๐

ภาวะเศรษฐกิจทางการเงินของสหกรณ์และกลุ่มเกษตรกรภาพรวม  
 เกี่ยวกับปริมาณธุรกิจ ผลการดำเนินงาน  
 รายงานสินทรัพย์ รายงานหนี้สินและทุนของสหกรณ์/กลุ่มเกษตรกร

### ปริมาณธุรกิจ

#### ประจำปีงบประมาณ ๒๕๖๗

ลำดับที่	ประเภท	จำนวนสมาชิก (ราย)	ปริมาณธุรกิจ (หน่วย : ล้านบาท)						
			รับฝากเงิน	ให้เงินกู้	จัดหาสินค้า	รวบรวมฯ	แปรรูปฯ	ให้บริการฯ	รวม
1	สหกรณ์การเกษตร	72,206	508.33	650.98	834.59	7,758.15	115.86	7.94	9,875.84
2	สหกรณ์บริการ	148	0.03	2.69	0.11	-	-	-	2.83
3	สหกรณ์ออมทรัพย์	17,364	5,939.55	6,183.72	-	-	-	-	12,123.27
	<b>รวมสหกรณ์</b>	<b>89,718</b>	<b>6,447.91</b>	<b>6,837.40</b>	<b>834.69</b>	<b>7,758.15</b>	<b>115.86</b>	<b>7.94</b>	<b>22,001.95</b>
4	กลุ่มเกษตรกร	2,804	0.06	50.46	7.33	197.45	-	0.10	255.41
	<b>รวมทั้งสิ้น</b>	<b>92,522</b>	<b>6,447.97</b>	<b>6,887.86</b>	<b>842.03</b>	<b>7,955.60</b>	<b>115.86</b>	<b>8.04</b>	<b>22,257.35</b>
	<b>ร้อยละ</b>		<b>28.97</b>	<b>30.95</b>	<b>3.78</b>	<b>35.74</b>	<b>0.52</b>	<b>0.04</b>	<b>100.00</b>

#### ประจำปีงบประมาณ ๒๕๖๖

รหัส	ประเภท	จำนวนสมาชิก (ราย)	ปริมาณธุรกิจ (หน่วย : ล้านบาท)						
			รับฝากเงิน	ให้เงินกู้	จัดหาสินค้า	รวบรวมฯ	แปรรูปฯ	ให้บริการฯ	รวม
1	สหกรณ์การเกษตร	73,381	399.82	715.28	1,026.09	7,088.39	107.35	10.19	9,347.12
2	สหกรณ์บริการ	147	0.04	3.03	-	-	-	-	3.07
3	สหกรณ์ออมทรัพย์	17,095	6,405.23	5,873.08	-	-	-	-	12,278.31
	<b>รวมสหกรณ์</b>	<b>90,623</b>	<b>6,805.09</b>	<b>6,591.39</b>	<b>1,026.09</b>	<b>7,088.39</b>	<b>107.35</b>	<b>10.19</b>	<b>21,628.50</b>
4	กลุ่มเกษตรกร	2,928	0.02	48.51	5.86	110.55	-	0.11	165.04
	<b>รวมทั้งสิ้น</b>	<b>93,551</b>	<b>6,805.11</b>	<b>6,639.90</b>	<b>1,031.94</b>	<b>7,198.94</b>	<b>107.35</b>	<b>10.30</b>	<b>21,793.55</b>
	<b>ร้อยละ</b>		<b>31.23</b>	<b>30.47</b>	<b>4.74</b>	<b>33.03</b>	<b>0.49</b>	<b>0.05</b>	<b>100.00</b>

## ผลการดำเนินงาน ประจำปีงบประมาณ ๒๕๖๗

ลำดับที่	ประเภท	รายได้				ค่าใช้จ่าย				กำไรสุทธิ (ขาดทุนสุทธิ)	
		ธุรกิจหลัก	เฉพาะธุรกิจ	อื่น	รวมรายได้	ต้นทุน	เฉพาะธุรกิจ	อื่น	รวมค่าใช้จ่าย		
1	สหกรณ์การเกษตร	9,298.41	30.84	5.40	9,334.65	8,799.00	1,256.25	84.43	10,139.68	51.97	(857.00)
2	สหกรณ์บริการ	0.42	-	0.01	0.43	0.12	0.06	0.09	0.27	0.16	
3	สหกรณ์ออมทรัพย์	930.91	-	0.26	931.17	236.38	58.86	154.73	449.97	481.20	
	<b>รวมสหกรณ์</b>	<b>10,229.74</b>	<b>30.84</b>	<b>5.67</b>	<b>10,266.25</b>	<b>9,035.50</b>	<b>1,315.17</b>	<b>239.25</b>	<b>10,589.92</b>	<b>533.33</b>	<b>(857.00)</b>
4	กลุ่มเกษตรกร	215.53	1.34	0.08	216.95	210.93	3.00	0.75	214.68	2.54	(0.27)
	<b>รวมทั้งสิ้น</b>	<b>10,445.27</b>	<b>32.18</b>	<b>5.75</b>	<b>10,483.20</b>	<b>9,246.43</b>	<b>1,318.17</b>	<b>240.00</b>	<b>10,804.60</b>	<b>535.87</b>	<b>(857.27)</b>
	<b>ร้อยละ</b>	<b>99.64</b>	<b>0.31</b>	<b>0.05</b>	<b>100.00</b>	<b>88.20</b>	<b>12.57</b>	<b>2.29</b>	<b>103.07</b>	<b>5.11</b>	<b>(8.18)</b>

## ประจำปีงบประมาณ ๒๕๖๖

ลำดับ	ประเภท	รายได้ (หน่วย : ล้านบาท)				ค่าใช้จ่าย (หน่วย : ล้านบาท)				กำไรสุทธิ	ขาดทุนสุทธิ
		ธุรกิจหลัก	เฉพาะธุรกิจ	รายได้อื่น	รวมรายได้	ต้นทุน	เฉพาะธุรกิจ	ค่าใช้จ่ายอื่นๆ	รวมค่าใช้จ่าย		
1	สหกรณ์การเกษตร	8,689.93	25.11	4.92	8,719.96	7,678.55	860.33	86.21	8,625.08	96.01	(1.14)
2	สหกรณ์บริการ	0.31	0.00	0.00	0.32	0.04	0.05	0.09	0.18	0.14	0.00
3	สหกรณ์ออมทรัพย์	872.79	50.71	0.72	924.22	261.08	(1.46)	131.39	391.01	533.21	0.00
	<b>รวมสหกรณ์</b>	<b>9,563.03</b>	<b>75.82</b>	<b>5.64</b>	<b>9,644.50</b>	<b>7,939.67</b>	<b>858.92</b>	<b>217.69</b>	<b>9,016.27</b>	<b>629.36</b>	<b>(1.14)</b>
4	กลุ่มเกษตรกร	128.33	0.64	0.10	129.06	123.24	3.48	0.80	127.51	2.18	(0.63)
	<b>รวมทั้งสิ้น</b>	<b>9,691.36</b>	<b>76.47</b>	<b>5.74</b>	<b>9,773.56</b>	<b>8,062.91</b>	<b>862.39</b>	<b>218.48</b>	<b>9,143.78</b>	<b>631.54</b>	<b>(1.77)</b>
	<b>ร้อยละ</b>	<b>99.16</b>	<b>0.78</b>	<b>0.06</b>	<b>100.00</b>	<b>82.50</b>	<b>8.82</b>	<b>2.24</b>	<b>93.56</b>	<b>6.46</b>	<b>(0.02)</b>



## สินทรัพย์ (หน่วย : ล้านบาท)

### ประจำปีงบประมาณ ๒๕๖๗

ลำดับที่	ประเภท	สินทรัพย์						
		เงินสด/ เงินฝาก ธนาคาร	เงินฝาก สหกรณ์อื่น	เงินลงทุน	ลูกหนี้เงิน ให้กู้/ ดอกเบี้ย ค้างรับสุทธิ	ที่ดิน อาคาร และ อุปกรณ์ สุทธิ	สินทรัพย์ อื่น	รวม
1	สหกรณ์การเกษตร	376.96	20.49	10.21	615.74	239.60	1,898.23	3,161.23
2	สหกรณ์บริการ	1.51	-	-	4.67	0.03	-	6.21
3	สหกรณ์ออมทรัพย์	282.59	2,392.58	947.54	18,077.49	10.91	15.05	21,726.16
	<b>รวมสหกรณ์</b>	<b>661.06</b>	<b>2,413.07</b>	<b>957.75</b>	<b>18,697.90</b>	<b>250.54</b>	<b>1,913.28</b>	<b>24,893.60</b>
4	กลุ่มเกษตรกร	14.61	-	-	42.28	4.82	11.65	73.36
	<b>รวมทั้งสิ้น</b>	<b>675.67</b>	<b>2,413.07</b>	<b>957.75</b>	<b>18,740.18</b>	<b>255.36</b>	<b>1,924.93</b>	<b>24,966.96</b>
	<b>ร้อยละ</b>	<b>2.71</b>	<b>9.67</b>	<b>3.84</b>	<b>75.06</b>	<b>1.02</b>	<b>7.71</b>	<b>100.00</b>

### ประจำปีงบประมาณ ๒๕๖๖

ลำดับ	ประเภท	สินทรัพย์ (หน่วย : ล้านบาท)						
		เงินสด/ เงินฝาก ธนาคาร	เงินฝาก สหกรณ์อื่น	เงินลงทุน	ลูกหนี้เงิน ให้กู้/ ดอกเบี้ย ค้างรับสุทธิ	ที่ดิน อาคาร และ อุปกรณ์	สินทรัพย์ อื่นๆ	รวมสินทรัพย์
1	สหกรณ์การเกษตร	490.86	7.87	10.08	1,129.44	231.60	2,089.64	3,959.49
2	สหกรณ์บริการ	1.42	-	-	4.89	0.04	0.00	6.35
3	สหกรณ์ออมทรัพย์	385.34	2,839.25	922.63	17,313.75	9.04	16.69	21,486.70
	<b>รวมสหกรณ์</b>	<b>877.61</b>	<b>2,847.12</b>	<b>932.71</b>	<b>18,448.08</b>	<b>240.68</b>	<b>2,106.33</b>	<b>25,452.53</b>
4	กลุ่มเกษตรกร	14.14	0.00	-	43.63	4.97	3.21	65.96
	<b>รวมทั้งสิ้น</b>	<b>891.75</b>	<b>2,847.12</b>	<b>932.71</b>	<b>18,491.72</b>	<b>245.65</b>	<b>2,109.55</b>	<b>25,518.49</b>

## หนี้สินและทุนฯ (หน่วย : ล้านบาท)

### ประจำปีงบประมาณ ๒๕๖๗

ลำดับที่	ประเภท	หนี้สิน (หน่วย:ล้านบาท)					ทุนของสภกรม/กลุ่มฯ (หน่วย:ล้านบาท)							รวมหนี้สินและทุน
		เงินรับฝาก	เงินกู้ยืม	เจ้าหนี้การค้า	หนี้สินอื่นๆ	รวมหนี้สิน	ทุนเรือนหุ้น	ทุนสำรอง	ทุนสะสมและอื่นๆ	ขาดทุนสะสม/ขาดทุนสุทธิ	กำไรสุทธิ	ส่วนขาดแย้งทุน	ทุนของสภ./กลุ่มฯ	
1	สภกรมการเกษตร	584.84	2,287.12	51.06	200.92	3,123.94	460.48	216.74	109.66	- 800.81	51.23	- 640.13	677.42	3,161.23
2	สภกรมบริการ	0.39	1.78		1.28	3.45	1.27	0.91	0.41		0.16		2.76	6.21
3	สภกรมออมทรัพย์	12,416.20			111.43	12,527.63	7,554.55	1,107.55	55.21		481.20		9,198.53	21,726.16
	<b>รวมสภกรม</b>	<b>13,001.43</b>	<b>2,288.90</b>	<b>51.06</b>	<b>313.63</b>	<b>15,655.02</b>	<b>8,016.30</b>	<b>1,325.20</b>	<b>165.28</b>	<b>- 800.81</b>	<b>532.59</b>	<b>- 640.13</b>	<b>9,878.71</b>	<b>24,893.60</b>
4	กลุ่มเกษตรกร	0.43	21.03	0.42	10.67	32.55	21.92	13.44	4.04	- 1.11	2.52	- 0.07	40.88	73.36
	<b>รวมทั้งสิ้น</b>	<b>13,001.86</b>	<b>2,309.93</b>	<b>51.48</b>	<b>324.30</b>	<b>15,687.57</b>	<b>8,038.22</b>	<b>1,338.64</b>	<b>169.32</b>	<b>- 801.92</b>	<b>535.11</b>	<b>- 640.20</b>	<b>9,919.59</b>	<b>24,966.96</b>
	<b>ร้อยละ</b>	<b>52.08</b>	<b>9.25</b>	<b>0.21</b>	<b>1.30</b>	<b>62.83</b>	<b>32.20</b>	<b>5.36</b>	<b>0.68</b>	<b>-3.21</b>	<b>2.14</b>	<b>-2.56</b>	<b>39.73</b>	<b>100.00</b>

### ประจำปีงบประมาณ ๒๕๖๖

ลำดับ	ประเภท	หนี้สิน (หน่วย : ล้านบาท)					ทุนของสภกรม/กลุ่มฯ (หน่วย : ล้านบาท)							รวมหนี้สินและทุน
		เงินรับฝาก	เงินกู้ยืม	เจ้าหนี้การค้า	หนี้สินอื่นๆ	รวมหนี้สิน	ทุนเรือนหุ้น	ทุนสำรอง	ทุนสะสมอื่นๆ	ขาดทุนสะสม/ขาดทุนสุทธิ	กำไรสุทธิ	รวมทุน		
1	สภกรมการเกษตร	635.09	2,163.26	57.34	235.74	3,091.42	450.49	256.38	91.17	25.26	95.28	868.06	3,959.49	
2	สภกรมบริการ	0.42	1.91	-	1.28	3.61	1.27	0.90	0.42	-	0.14	2.74	6.35	
3	สภกรมออมทรัพย์	12,360.14			106.40	12,466.55	7,370.75	1,059.14	57.05		533.21	9,020.15	21,486.70	
	<b>รวมสภกรม</b>	<b>12,995.65</b>	<b>2,165.17</b>	<b>57.34</b>	<b>343.43</b>	<b>15,561.58</b>	<b>7,822.51</b>	<b>1,316.43</b>	<b>148.64</b>	<b>25.26</b>	<b>21,582.11</b>	<b>9,890.95</b>	<b>25,452.53</b>	
4	กลุ่มเกษตรกร	0.37	14.43	0.46	11.88	27.15	21.20	12.66	3.97	1.11	2.10	38.81	65.96	
	<b>รวมทั้งสิ้น</b>	<b>12,996.02</b>	<b>2,179.60</b>	<b>57.79</b>	<b>355.31</b>	<b>15,588.72</b>	<b>7,843.71</b>	<b>1,329.08</b>	<b>152.61</b>	<b>26.36</b>	<b>21,584.21</b>	<b>9,929.77</b>	<b>25,518.49</b>	

## ภาวะเศรษฐกิจทางการเงิน ของสหกรณ์และกลุ่มเกษตรกร

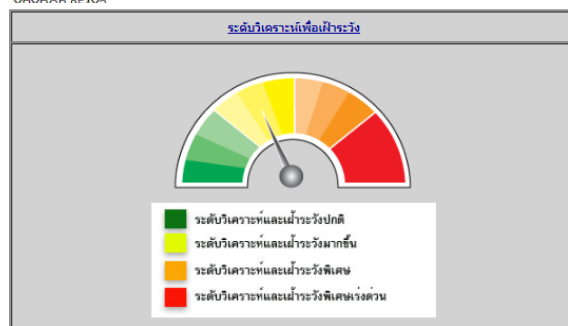
ณ วันที่ ๓๐ กันยายน ๒๕๖๗ จังหวัดพิจิตร มีสหกรณ์และกลุ่มเกษตรกร จำนวน ๘๔ แห่งที่สามารถตรวจสอบบัญชี และรวบรวมข้อมูลทางการเงินได้ ข้อมูลสถานภาพทั่วไปฐานะการเงิน พบว่าฐานะการเงินโดยรวมของสหกรณ์และกลุ่มเกษตรกรในจังหวัดพิจิตร มีระดับการวิเคราะห์เพื่อเฝ้าระวังอยู่ในระดับมากขึ้น (สีเหลือง) และมีระดับการเฝ้าระวังในอัตราส่วนภูมิคุ้มกัน ๓ อัตราส่วน คือ (๑) อัตราค่าใช้จ่ายดำเนินงานต่อกำไรก่อนหักค่าใช้จ่ายดำเนินงานอยู่ระดับควรปรับปรุง (๒) อัตราหนี้สินต่อทุนอยู่ในระดับพอใช้ และ(๓) อัตราส่วนทุนสำรองต่อสินทรัพย์ทั้งสิ้นอยู่ในระดับต้องปรับปรุง ดังนั้น จึงต้องวิเคราะห์ถึงความสามารถในการพัฒนาอย่างต่อเนื่อง เพื่อวิเคราะห์เชิงลึกในด้านต่างๆของ CAMELS ที่เป็นข้อมูลในการนำไปใช้วางแผนการพัฒนาให้ดีขึ้น ดังนี้



### อัตราส่วนทางการเงิน ความพร้อมในการวิเคราะห์ และการเชื่อมโยงกับ CAMEL

สหกรณ์การเกษตรและกลุ่มฯ จังหวัดพิจิตร  
ประเภท : สหกรณ์การเกษตร  
สำหรับงวดรายปี ณ วันที่ 30/09/2567

ระดับความเสี่ยงกับอัตราส่วนมาตรฐานทางการเงินของสหกรณ์และกลุ่มเกษตรกร					
หนี้สินต่อทุน(เท่า)	ทุนสำรองต่อสินทรัพย์(เท่า)	ผลตอบแทนต่อสินทรัพย์(%)	ค่าใช้จ่ายดำเนินงานต่อกำไร(%) (ก่อนหักค่าใช้จ่ายดำเนินงาน)	ลูกหนี้ระยะสั้นที่ชำระได้ ตามกำหนด(%)	อัตราหมุนของสินค้า(ครั้ง)
1.690	0.053	2.119	-294.912	92.956	



**การเตรียมความพร้อมในการวิเคราะห์**

เป็นระดับวิเคราะห์เพื่อเฝ้าระวังมากขึ้น ต้องวิเคราะห์ถึงความสามารถในการพัฒนาอย่างต่อเนื่อง และมีปัญหาค่าใดค่าหนึ่งหรือสองด้านของ CAMELS หรือไม่ ที่ต้องพัฒนาปรับปรุงให้มากขึ้นหรือดีกว่าเดิมก็ได้

**ความลึกของการวิเคราะห์ในแต่ละด้าน**

C	A	E	L

ผลการวิเคราะห์พบว่า สหกรณ์การเกษตร มีขนาดความรุนแรงของการสำรองทุนสำรองที่ส่งผลต่อความเสี่ยงของเงินทุนและการก่อหนี้สินของสหกรณ์ รวมถึงมีประสิทธิภาพการใช้จ่ายสินทรัพย์ไปลงทุนเพื่อให้เกิดรายได้และมีขนาดความรุนแรงของค่าใช้จ่ายดำเนินงาน ซึ่งส่งผลต่อการทำกำไร อาจส่งผลกระทบต่อคุณภาพของสินทรัพย์

หมายเหตุ : เครื่องหมาย หมายถึง วิเคราะห์และติดตามทั่วไป หมายถึง วิเคราะห์และติดตามในรายละเอียดมากขึ้น หมายถึง วิเคราะห์และติดตามในรายละเอียดให้มากที่สุด

อัตราส่วนทางการเงิน

ความเชื่อมโยงภายในงาน

สหกรณ์การเกษตรและกลุ่มฯ จังหวัดพิจิตร  
 ประเภท : สหกรณ์การเกษตร  
 สำหรับงวดรายปี ณ วันที่ 30/09/2567

ความเพียงพอของเงินทุนต่อความเสี่ยง (Capital Strength)

อัตราส่วนหนี้สินต่อทุน :	1.6906 เท่า
อัตราส่วนทุนสำรองต่อสินทรัพย์ :	0.0536 เท่า
อัตราการเติบโตของสหกรณ์ :	-6.5498 %
อัตราการเติบโตของหนี้ :	0.6341 %
อัตราผลตอบแทนต่อส่วนของผู้ถือหุ้น :	5.5714 %

คุณภาพสินทรัพย์ (Asset Quality)

อัตราหนี้ค้างชำระ :	7.0431 %
อัตราหนี้ของสินทรัพย์ :	0.4138 รอบ
อัตราผลตอบแทนต่อสินทรัพย์ :	2.1198 %
อัตราการเติบโตของสินทรัพย์ :	-2.1613 %

ขีดความสามารถในการบริหาร (Management Ability)

อัตราการเติบโตของธุรกิจ :	2.1282 %
---------------------------	----------

การทำกำไร (Earning sufficiency)

กำไรต่อสมาชิก :	0.0058 บาท
เงินออมต่อสมาชิก :	0.2274 บาท
หนี้สินต่อสมาชิก :	0.1928 บาท
อัตราค่าใช้จ่ายดำเนินงานต่อกำไร :	-294.9127 %
อัตราการเติบโตของทุนสำรอง :	0.7193 %
อัตราการเติบโตของทุนสะสมอื่น :	11.1315 %
อัตราการเติบโตของกำไร/ขาดทุน :	-97.5208 %
อัตรากำไรสุทธิ :	5.1230 %

สภาพคล่อง (Liquidity)

อัตราส่วนทุนหมุนเวียน :	0.4509 เท่า
อัตราหมุนของสินค้า :	-
อายุเฉลี่ยสินค้า :	-
อัตราลูกหนี้ระยะสั้นที่ชำระได้ตามกำหนด :	92.9569 %

มิติที่ ๑

๑

- ความเพียงพอของเงินทุนต่อความเสี่ยง Capital Strengt
- สหกรณ์และกลุ่มเกษตรกรในจังหวัดพิจิตร มีทุนดำเนินงานรวมทั้งสิ้น จำนวน ๒๔,๙๖๖.๙๖ ล้านบาท ลดลงจากปีก่อน จำนวน ๕๕๑.๕๓ ล้านบาท หรือคิดเป็น ร้อยละ ๒.๑๖ ทุนดำเนินงานมาจาก หนี้สิน จำนวน ๑๕,๖๘๗.๕๗ ล้านบาท และทุนของสหกรณ์และกลุ่มเกษตรกร จำนวน ๘,๒๗๙.๓๙ ล้านบาท
- ซึ่งสหกรณ์และกลุ่มเกษตรกรมีอัตราส่วนหนี้สินทั้งสิ้นต่อทุน ๑.๖๙ เท่า มีอัตราส่วนทุนสำรองต่อสินทรัพย์ทั้งสิ้น ๐.๐๕ เท่า จะเห็นได้ว่าทุนของสหกรณ์และกลุ่มเกษตรกรยังไม่สามารถคุ้มครองหนี้ได้ทั้งหมด อีกทั้งยังให้ความสำคัญต่อทุนสำรองเล็กน้อย ซึ่งเป็นทุนที่แสดงถึงความเข้มแข็ง และมีอัตราผลตอบแทนต่อส่วนของผู้ถือหุ้นร้อยละ ๕.๕๗

มิติที่ ๒

- คุณภาพทรัพย์สิน Asset Quality
- สหกรณ์และกลุ่มเกษตรกรในจังหวัดพิจิตร มีสินทรัพย์ทั้งสิ้น จำนวน ๒๔,๙๖๖.๙๖ ล้านบาท ส่วนใหญ่เป็นลูกหนี้เงินให้กู้และดอกเบี้ยค้างรับสุทธิสูงถึงร้อยละ ๗๕.๐๖ รองลงมาคือ เงินสดเงินฝากธนาคารและเงินฝากสหกรณ์อื่น ร้อยละ ๑๓.๓๘ เงินลงทุนระยะยาว ร้อยละ ๓.๘๔ ที่ดิน อาคารและอุปกรณ์สุทธิและอื่นๆ ร้อยละ ๗.๗๒
- ซึ่งสหกรณ์และกลุ่มเกษตรกรมีอัตราค้างชำระหนี้ ร้อยละ ๗.๐๔ ของหนี้ที่ถึงกำหนดชำระ อัตราหมุนของสินทรัพย์ ๐.๔๑ รอบ มีอัตราผลตอบแทนต่อสินทรัพย์ ร้อยละ ๒.๑๒ จะเห็นได้ว่าสหกรณ์และกลุ่มเกษตรกรสามารถบริหารจัดการสินทรัพย์เพื่อก่อให้เกิดรายได้และผลตอบแทนมีคุณภาพพอสมควร

มติที่ ๓

- ความสามารถในการบริหารจัดการ Management Ability
- วันที่ ๓๐ กันยายน ๒๕๖๗ สหกรณ์และกลุ่มเกษตรกรในจังหวัดพิจิตร จำนวน ๘๔ แห่ง มีสมาชิกรวมทั้งสิ้น จำนวน ๙๒,๕๒๒ คน ส่วนใหญ่เป็นสหกรณ์และกลุ่มเกษตรกรมีขนาดเล็กถึงปานกลางที่ไม่มีการแบ่งแยกหน้าที่และไม่มีการควบคุมภายในที่ชัดเจน และมีระดับความยุ่งยากในการสอบบัญชีอยู่ในระดับ "ปานกลาง" ระหว่างปีดำเนินการธุรกิจมีมูลค่ารวมทั้งสิ้น จำนวน ๒๒,๒๕๗.๓๕ ล้านบาท ปริมาณธุรกิจเฉลี่ยเดือนละ ๑,๘๕๔.๗๘ ล้านบาท ผลการดำเนินธุรกิจมีกำไรสุทธิรวม ๕๓๕.๘๗ ล้านบาท และมีผลขาดทุนสุทธิ รวม ๘๕๗.๒๗ ล้านบาท ผลการดำเนินธุรกิจแยกแต่ละด้าน สรุปได้ดังนี้

ธุรกิจสินเชื่อ

- ในปี ๒๕๖๗ สหกรณ์และกลุ่มเกษตรกรจ่ายเงินกู้ยืมให้แก่สมาชิกและสหกรณ์อื่น รวมเป็นเงิน ๖,๘๘๗.๘๖ ล้านบาท เพิ่มขึ้นจากปีก่อน จำนวน ๒๔๗.๙๖ ล้านบาท คิดเป็นร้อยละ ๓.๗๓ และคิดเป็นร้อยละ ๓๐.๙๕ ของปริมาณธุรกิจทั้งสิ้น

ธุรกิจจัดหาสินค้ามาจำหน่าย

- ในปี ๒๕๖๗ สหกรณ์และกลุ่มเกษตรกรมีการจัดหาสินค้ามาจำหน่ายให้แก่สมาชิกและบุคคลภายนอก ส่วนใหญ่เป็นสินค้าประเภทการเกษตรและน้ำมันเชื้อเพลิง รวมเป็นเงิน ๘๔๒.๐๓ ล้านบาท ลดลงจากปีก่อน จำนวน ๑๘๙.๙๑ ล้านบาท คิดเป็นร้อยละ ๑๘.๔๐ และคิดเป็นร้อยละ ๓.๗๘ ของปริมาณธุรกิจทั้งสิ้น เนื่องจากสินค้ามีการแข่งขันมากขึ้นและราคาสินค้าในตลาดมีการขึ้น-ลง

ธุรกิจรวบรวมผลผลิต

- ในปี ๒๕๖๗ สหกรณ์และกลุ่มเกษตรกรมีการรวบรวมผลผลิต ซึ่งพืชเศรษฐกิจของจังหวัด ได้แก่ ข้าวเปลือก ปศุสัตว์(แพะ) และอื่นๆ ซึ่งรวบรวมจากสมาชิกและบุคคลภายนอก รวมเป็นเงิน ๗,๙๕๕.๖๐ ล้านบาท เพิ่มขึ้นจากปีก่อน จำนวน ๗๕๖.๖๖ ล้านบาท คิดเป็นร้อยละ ๑๐.๕๑ และคิดเป็นร้อยละ ๓๕.๗๔ ของปริมาณธุรกิจทั้งสิ้น ซึ่งมีมูลค่าธุรกิจสูงที่สุด เนื่องจากนโยบายรัฐมีการสนับสนุนเกษตรกรผ่านกลไกทางสหกรณ์และกลุ่มเกษตรกรมากขึ้น

ธุรกิจแปรรูปฯ

- ในปี ๒๕๖๗ สหกรณ์และกลุ่มเกษตรกรมีการแปรรูปผลิตผล ได้แก่ การแปรรูปข้าวเปลือกเป็นข้าวสาร น้ำดื่มและอื่นๆ ซึ่งมีมูลค่ารวมเป็นเงิน ๑๑๕.๘๖ ล้านบาท เพิ่มขึ้นจากปีก่อน จำนวน ๘.๕๑ ล้านบาท และคิดเป็น ร้อยละ ๐.๕๒ ของปริมาณธุรกิจทั้งสิ้น

ธุรกิจให้บริการฯ

- ในปี ๒๕๖๗ สหกรณ์และกลุ่มเกษตรกรมีการให้บริการแก่สมาชิกและ บุคคลภายนอก ได้แก่ การบริการรถไถ บริการสูบน้ำ บริการเครื่องซัง เป็นต้น ซึ่งมีมูลค่ารวมเป็นเงิน ๘.๐๔ ล้านบาท ลดลงจากปีก่อน จำนวน ๒.๒๖ ล้านบาท และคิดเป็น ร้อยละ ๐.๐๔ ของปริมาณธุรกิจทั้งสิ้น

ธุรกิจเงินรับฝาก

- ในปี ๒๕๖๗ สหกรณ์และกลุ่มเกษตรกรมีการรับฝากเงินจากสมาชิก สหกรณ์ อื่นๆ และบุคคลภายนอก รวมเป็นเงิน ๖,๔๔๗.๙๗ ล้านบาท ลดลงจากปีก่อน จำนวน ๓๕๗.๑๔ ล้านบาท และคิดเป็นร้อยละ ๒๘.๙๗ ของปริมาณธุรกิจทั้งสิ้น

มติที่ ๔

- ความสามารถในการทำกำไร Earning Sufficiency
- ในรอบปี ๒๕๖๗ สหกรณ์และกลุ่มเกษตรกรจังหวัดพิจิตร มีสมาชิกทั้งสิ้น จำนวน ๙๒,๕๒๒ ราย มีรายได้ทั้งสิ้น จำนวน ๑๐,๔๘๓.๒๐ ล้านบาท มีค่าใช้จ่ายทั้งสิ้น จำนวน ๑๐,๘๐๔.๖๐ ล้านบาท ทำให้มีกำไรสุทธิ จำนวน ๕๓๕.๘๗ ล้านบาท และมีบางแห่งที่มี ผลขาดทุนสุทธิ จำนวน ๘๕๗.๒๗ ล้านบาท เนื่องจากประสบผลขาดทุนจากการบริหารจัดการติดตามหนี้และจากผลิตผลขาดบัญชี ในส่วนของสหกรณ์การเกษตรและกลุ่ม เกษตรกรบางแห่ง

## มติที่ ๕

- ด้านสภาพคล่องทางการเงิน Liquidity
- ในรอบปี ๒๕๖๗ สหกรณ์และกลุ่มเกษตรกรในจังหวัดพิจิตร ส่วนใหญ่มีสินทรัพย์หมุนเวียนน้อยกว่าหนี้สินหมุนเวียน โดยมีอัตราส่วนทุนหมุนเวียน ๐.๕๙ เท่า อาจกล่าวได้ว่า เจ้าหนี้ของสหกรณ์และกลุ่มเกษตรกรยังมีความเสี่ยงที่จะได้รับชำระเงินคืน ซึ่งสินทรัพย์หมุนเวียนส่วนใหญ่เป็นลูกหนี้เงินให้กู้ ลูกหนี้อื่น และดอกเบียค้างรับสุทธิ และหนี้สินหมุนเวียนส่วนใหญ่เป็นเงินรับฝากและเงินกู้ยืม ดังนั้น สภาพคล่องของสหกรณ์และกลุ่มเกษตรกรจึงขึ้นอยู่กับประสิทธิภาพในการบริหารลูกหนี้เป็นสำคัญ ประกอบกับต้องสร้างความเชื่อมั่นให้กับเจ้าหนี้ เพื่อป้องกันกระแสเงินไหลออกในจำนวนที่มาก

## มติที่ ๖

- ด้านผลกระทบของธุรกิจ Sensitivity
- จากสภาพภูมิอากาศ สภาพเศรษฐกิจ และสถานการณ์ในรอบปีปัจจุบันที่ผ่านมา เมื่อก้าวถึงสภาพอากาศ น้ำ ดิน รวมทั้งสภาวะการแพร่ระบาดของโรคต่างๆ ที่ส่งผลต่อการทำกินในพื้นที่ของสมาชิกที่เป็นเกษตรกรส่วนใหญ่ ทำให้สมาชิกทำการเพาะปลูกได้ผลผลิตลดลง และปริมาณผลผลิตที่ได้ไม่ได้ผลดีเท่าที่ควร ทำให้การจำหน่ายผลผลิตไม่ได้ราคาซึ่งเป็นปัจจัยที่สำคัญต่อการดำเนินงานของสหกรณ์และกลุ่มเกษตรกรในพื้นที่จังหวัดพิจิตร และกระทบต่อการประกอบอาชีพและการดำเนินธุรกิจของสถานประกอบการต่างๆ ทำให้เกิดการเลิกกิจการ การปิดกิจการชั่วคราว การลดเงินเดือนค่าจ้าง การหยุดงานโดยไม่ได้รับเงินเดือน ทำให้รายได้ของสมาชิกไม่เพียงพอกับการใช้จ่ายในการดำรงชีพ จนทำให้สมาชิกสหกรณ์และกลุ่มเกษตรกรบางส่วนไม่อาจส่งค่าหุ้นหรือชำระหนี้ให้แก่สหกรณ์และกลุ่มเกษตรกรได้ตามกำหนด รวมทั้งการแข่งขันทางการตลาดมีความรุนแรง และข้อจำกัดในการดำเนินงานด้านต่างๆ เช่น นโยบายรัฐบาล อัตราดอกเบี้ย ราคาสินค้า เป็นต้น

# ภาคผนวก



### กิจกรรม ๕ ส. ประจำปีงบประมาณ ๒๕๖๗

วันที่ ๖ ตุลาคม ๒๕๖๖ สำนักงานตรวจบัญชีสหกรณ์พิจิตร จัดกิจกรรม ๕ ส "สะอาด สะดวก สะอาด สุขลักษณะและสร้างนิสัย" เพื่อปรับปรุงสภาพภูมิทัศน์สถานที่ทำงานให้สะอาด สวยงาม เป็นระเบียบเรียบร้อย อีกทั้งยังเป็นการเสริมสร้างความสามัคคี ร่วมมือ ร่วมใจของบุคลากรในสำนักงานฯ



กิจกรรมน้อมรำลึกในพระมหากรุณาธิคุณ เนื่องในวันคล้ายวันสวรรคต  
พระบาทสมเด็จพระบรมชนกาธิเบศร มหาภูมิพลอดุลยเดชมหาราช  
บรมนาถบพิตร ในวันที่ ๑๓ ตุลาคม ๒๕๖๖



## การประเมินการควบคุมภายในด้านดิจิทัลของสภรณในพื้นที่จังหวัดพิจิตร ภายใต้แผนปฏิบัติงาน Quick Win ของกรมตรวจบัญชีสหกรณ์

วันที่ ๑๐ พฤศจิกายน ๒๕๖๖ สำนักงานตรวจบัญชีสหกรณ์พิจิตร เข้าดำเนินการประเมินการควบคุมภายในด้านดิจิทัลของสภรณในพื้นที่จังหวัดพิจิตร ภายใต้แผนปฏิบัติงาน Quick Win ของกรมตรวจบัญชีสหกรณ์

มีวัตถุประสงค์ในการตรวจประเมินประสิทธิภาพการควบคุมภายในภายใต้มาตรการควบคุมภายในที่ดีด้านเทคโนโลยีสารสนเทศ และให้คำแนะนำในการปรับปรุงแก้ไขให้สภรณมีระบบการควบคุมภายในด้านเทคโนโลยีสารสนเทศที่ดี เพื่อป้องกันความเสี่ยงจากข้อผิดพลาดที่อาจเกิดขึ้นในสภรณ ตามแนวทางปฏิบัติในการตรวจประเมินประสิทธิภาพการควบคุมภายในด้านเทคโนโลยีสารสนเทศที่กรมตรวจบัญชีสหกรณ์กำหนด โดยเป้าหมายเป็นสภรณภาคการเกษตรที่ใช้โปรแกรมระบบบัญชีที่พัฒนาโดยกรมตรวจบัญชีสหกรณ์และพัฒนาโดยบุคคลอื่นในจังหวัดพิจิตร จำนวน ๑๘ แห่ง



## สตส.พิจิตร จัดตั้งศูนย์ให้คำปรึกษาด้านการเงินและการบัญชี (CAD Financial and Accounting Advisory Center) ภายใต้โครงการสำคัญระยะสั้น (Quick Win) ของกรมตรวจบัญชีสหกรณ์ ประจำปีงบประมาณ พ.ศ.๒๕๖๗

วันที่ ๓ พฤศจิกายน ๒๕๖๖ สำนักงานตรวจบัญชีสหกรณ์พิจิตร โดย นางสาวนิภาวรรณ เลื่อนลอย หัวหน้าสำนักงานตรวจบัญชีสหกรณ์พิจิตร พร้อมด้วยบุคลากรในสังกัดฯ จัดตั้งศูนย์ให้คำปรึกษาด้านการเงินและการบัญชี (CAD Financial and Accounting Advisory Center) ภายใต้โครงการสำคัญระยะสั้น (Quick Win) ของกรมตรวจบัญชีสหกรณ์ ประจำปีงบประมาณ พ.ศ.๒๕๖๗ เพื่อขับเคลื่อนงานตามนโยบายรัฐมนตรีว่าการกระทรวงเกษตรและสหกรณ์และนโยบายกรมตรวจบัญชีสหกรณ์

มีวัตถุประสงค์ เป็นศูนย์ให้คำปรึกษาด้านการเงินและการบัญชี และให้ความรู้ในการบริหารจัดการการเงินให้แก่สหกรณ์ คณะกรรมการ ฝ่ายจัดการ ผู้ตรวจสอบกิจการ สมาชิกของสหกรณ์/กลุ่มเกษตรกรและประชาชนทั่วไป โดยมีช่องทางการให้บริการ

๑. ผ่านทาง หัวหน้าสำนักงานฯ ผู้สอบบัญชี และบุคลากรของสำนักงานฯ ณ ที่ตั้งสำนักงาน
๒. ผ่านทางเว็บไซต์สำนักงาน ทางสื่อออนไลน์
๓. ผ่านทางโทรศัพท์ (#) ๐๕๖-๙๙๐๓๙๐
๔. ผ่านทาง Email : cadpj@cad.go.th
๕. ผ่านทางไปรษณีย์ ที่อยู่ สำนักงานตรวจบัญชีสหกรณ์พิจิตร อำเภอเมือง จังหวัดพิจิตร รหัสไปรษณีย์ ๖๖๐๐๐ ฯลฯ



## สำนักงานตรวจบัญชีสหกรณ์พิจิตร ร่วมพิธีวางพานพุ่มดอกไม้สดถวายแด่ พระบาทสมเด็จพระบรมชนกาธิเบศร มหาภูมิพลอดุลยเดชมหาราช บรมนาถ บพิตร เนื่องใน"วันพระบิดาแห่งฝนหลวง"

วันที่ ๑๔ พฤศจิกายน ๒๕๖๖ นางสาวนิภาวรรณ เลื่อนลอย หัวหน้าสำนักงานตรวจบัญชีสหกรณ์พิจิตร ร่วมพิธีวางพานพุ่มดอกไม้สด ถวายราชสักการะเนื่องในวันพระบิดาแห่งฝนหลวง ร่วมกับหัวหน้าส่วนราชการในสังกัดกระทรวงเกษตรและสหกรณ์ประจำจังหวัดพิจิตร เพื่อแสดงความจงรักภักดีและน้อมรำลึกในพระมหากรุณาธิคุณของพระบาทสมเด็จพระบรมชนกาธิเบศร มหาภูมิพลอดุลยเดชมหาราช บรมนาถบพิตร ที่พระองค์ทรงห่วงใยในความเดือดร้อนของราษฎรตลอดมา



## ร่วมออกหน่วยคลินิกบัญชีและจัดนิทรรศการ ในโครงการคลินิกเกษตรเคลื่อนที่ ในพระราชานุเคราะห์ สมเด็จพระบรมโอรสาธิราชฯ สยามมกุฎราชกุมาร

วันที่ ๑๕ ธันวาคม ๒๕๖๖ สำนักงานตรวจบัญชีสหกรณ์พิจิตร เข้าร่วมจัดนิทรรศการโครงการคลินิกเกษตรเคลื่อนที่ ร่วมออกหน่วยคลินิกบัญชีและจัดนิทรรศการ ในโครงการคลินิกเกษตรเคลื่อนที่ในพระราชานุเคราะห์ สมเด็จพระบรมโอรสาธิราชฯ สยามมกุฎราชกุมาร สำหรับกิจกรรมครั้งนี้สำนักงานตรวจบัญชีสหกรณ์พิจิตรได้ออกหน่วยสอนแนะให้ความรู้ด้านบัญชี พร้อมแจกสมุดบัญชีครัวเรือน และบัญชีต้นทุนอาชีพ เพื่อให้เกษตรกรและพี่น้องประชาชนที่เข้าร่วมงานให้สามารถนำความรู้ในการจัดทำบัญชีที่ได้รับไปปรับใช้ในชีวิตประจำวัน ณ องค์การบริหารส่วนตำบลห้วยฟุก อำเภอคงเจริญ จังหวัดพิจิตร



## ลงพื้นที่ตรวจเยี่ยมจุดตรวจและติดตามผลการปฏิบัติงานป้องกันและ ลดอุบัติเหตุทางถนน ช่วงเทศกาลปีใหม่ พ.ศ.๒๕๖๗

วันที่ ๓๑ ธันวาคม ๒๕๖๖ สำนักงานตรวจบัญชีสหกรณ์พิจิตร ตรวจเยี่ยมจุดตรวจและติดตามผลการปฏิบัติงานป้องกันและลดอุบัติเหตุทางถนน ช่วงเทศกาลปีใหม่ พ.ศ.๒๕๖๗ จังหวัดพิจิตร ทั้งนี้ได้มอบน้ำ  
เครื่องดื่มและอาหารว่าง ให้แก่เจ้าหน้าที่ในจุดตรวจเพื่อเป็นขวัญกำลังใจให้กับเจ้าหน้าที่ผู้ปฏิบัติงาน  
ประจำจุดตรวจ



## สตส.พิจิตร ร่วมกันจัดกิจกรรมเนื่องในวันต่อต้านคอร์รัปชันสากล (ประเทศไทย)

วันที่ ๘ ธันวาคม ๒๕๖๖ สำนักงานตรวจบัญชีสหกรณ์พิจิตร พร้อมด้วยบุคลากรของสำนักงานฯ ร่วมกันจัดกิจกรรมเนื่องในวันต่อต้านคอร์รัปชันสากล (ประเทศไทย) ตามที่จังหวัดพิจิตรได้แจ้งว่า รัฐบาลร่วมกับสำนักงาน ป.ป.ช. และภาคีเครือข่ายทุกภาคส่วน กำหนดจัดงานวันต่อต้านคอร์รัปชันสากล (ประเทศไทย) ในวันนี้ เพื่อแสดงเจตนารมณ์ของทุกภาคส่วนมีความมุ่งมั่นในการแก้ไขปัญหาการทุจริตอย่างต่อเนื่องและปลูกจิตไม่ทนต่อการทุจริต โดยร่วมรับชมการประกาศเจตนารมณ์ ผ่าน Facebook Live ของสำนักงาน ป.ป.ช. จาก ฮอลล์ ๔ อาคารศูนย์ประชุมอิมแพ็ค ฟอรั่ม เมืองทองธานี จังหวัดนนทบุรี ภายใต้แนวคิด "Zero Tolerance" ณ สำนักงานตรวจบัญชีสหกรณ์พิจิตร ตำบลคลองคะเชนทร์ อำเภอเมือง จังหวัดพิจิตร





สตส.พิจิตร จัดกิจกรรมจิตอาสาบำเพ็ญสาธารณประโยชน์และ บำเพ็ญสาธารณกุศลในวันคล้ายวันพระราช สมภพพระบาทสมเด็จพระบรมชนกาธิเบศร มหาภูมิพลอดุลยเดชมหาราช บรมนาถบพิตร วันชาติและวันพ่อแห่งชาติ ๕ ธันวาคม ๒๕๖๖

วันที่ ๒๒ ธันวาคม ๒๕๖๖ นางสาวนิภาวรรณ เลื่อนลอย หัวหน้าสำนักงานตรวจบัญชีสหกรณ์พิจิตร พร้อมด้วยบุคลากรของสำนักงานฯ จัดกิจกรรมจิตอาสาบำเพ็ญสาธารณประโยชน์ ฯ โดยการพัฒนาทำความสะอาด บริเวณ สำนักงานตรวจบัญชีสหกรณ์พิจิตร อำเภอเมืองพิจิตร จังหวัดพิจิตร



## สตส.พิจิตร ร่วมสักการะสิ่งศักดิ์สิทธิ์ เพื่อความเป็นสิริมงคล เนื่องในโอกาสวันขึ้นปีใหม่ พ.ศ. ๒๕๖๗

วันที่ ๔ มกราคม ๒๕๖๗ สำนักงานตรวจบัญชีสหกรณ์พิจิตร พร้อมด้วยบุคลากรในสังกัดฯ ร่วมสักการะ  
สิ่งศักดิ์สิทธิ์ เพื่อความเป็นสิริมงคล และเสริมสร้างขวัญกำลังใจแก่ผู้ปฏิบัติงาน เนื่องในโอกาสวันขึ้นปีใหม่  
พ.ศ. ๒๕๖๗ ณ สำนักงานตรวจบัญชีสหกรณ์พิจิตร อำเภอเมือง จังหวัดพิจิตร



## สตส.พิจิตร ร่วมกันจัดพิธีสักการะสิ่งศักดิ์สิทธิ์และทำบุญเลี้ยงพระของสำนักงาน เนื่องในโอกาสปีใหม่ ประจำปี พ.ศ. ๒๕๖๗

วันพฤหัสบดีที่ ๑๘ มกราคม ๒๕๖๗ เวลา ๐๙.๐๙ น. สำนักงานตรวจบัญชีสหกรณ์พิจิตร ร่วมกันจัดพิธีสักการะสิ่งศักดิ์สิทธิ์ กราบไหว้เจ้าที่เจ้าทาง ไหว้แม่ย่านางรถ และทำบุญเลี้ยงพระ เนื่องในโอกาสวันขึ้นปีใหม่ ประจำปี พ.ศ. ๒๕๖๗ ร่วมกันทำบุญ รับผิดชอบต่อพร ซึ่งเป็นประเพณีและวัฒนธรรมอันดีขององค์กรสืบไป รวมทั้งรับประทานอาหารร่วมกัน เพื่อเป็นสิริมงคล สร้างความสามัคคี การมีส่วนร่วม ความสนุกสนานแก่บุคลากรทุกท่านของสำนักงานฯ ณ สำนักงานตรวจบัญชีสหกรณ์พิจิตร



## สตส.พิจิตร จัดอบรมโครงการส่งเสริมและพัฒนาวิสาหกิจชุมชน หลักสูตร บัญชีสำหรับคณะกรรมการวิสาหกิจชุมชน ประจำปี ๒๕๖๗

วันที่ ๓๐ มกราคม ๒๕๖๗ สำนักงานตรวจบัญชีสหกรณ์พิจิตร นำโดยนางสาวนิภาวรรณ เลื่อนลอย หัวหน้าสำนักงานตรวจบัญชีสหกรณ์พิจิตร พร้อมด้วย นางสาววิภาวี ฐิติไชยตระกูล นักวิชาการตรวจสอบบัญชีปฏิบัติการ ผู้ดูแลโครงการฯและบุคลากรของสำนักงานฯ ร่วมกันจัดอบรมโครงการส่งเสริมและพัฒนาวิสาหกิจชุมชน หลักสูตร บัญชีสำหรับคณะกรรมการวิสาหกิจชุมชน ประจำปีงบประมาณ ๒๕๖๗ เพื่อให้ความรู้ ความเข้าใจ หลักการดำเนินงานของวิสาหกิจชุมชน บทบาทหน้าที่ของคณะกรรมการ การจัดทำบัญชีต้นทุนประกอบอาชีพรวมทั้งให้การสนับสนุนส่งเสริมการจัดทำบัญชีแก่วิสาหกิจชุมชน เพื่อช่วยให้การบริหารจัดการซึ่งจะทำให้วิสาหกิจชุมชนมีความเข้มแข็งและดำเนินการได้อย่างยั่งยืน พร้อมนำเสนอ application CAD Smart Learning ที่พัฒนาโดยกรมตรวจบัญชีสหกรณ์ มีคณะกรรมการดำเนินการของวิสาหกิจชุมชนในจังหวัดพิจิตร จาก ๕ กลุ่มวิสาหกิจฯ เข้าอบรม จำนวน ๑๕ ราย



## สตส.พิจิตร จัดโครงการประชุมเชิงปฏิบัติการ เรื่อง "ซักซ้อมแนวทางการปฏิบัติงานของอาสาสมัครเกษตรด้านบัญชี (ครูบัญชี) ปีงบประมาณ ๒๕๖๗"

วันที่ ๒๙ มกราคม สำนักงานตรวจบัญชีสหกรณ์พิจิตร จัดโครงการประชุมเชิงปฏิบัติการ เรื่อง "ซักซ้อมแนวทางการปฏิบัติงานของอาสาสมัครเกษตรด้านบัญชี (ครูบัญชี) ปีงบประมาณ ๒๕๖๗" ภายใต้โครงการเสริมสร้างการจัดทำบัญชีครัวเรือนเพื่อการจัดการเศรษฐกิจระดับครัวเรือน โครงการพัฒนาเกษตรกรรมยั่งยืน (เกษตรทฤษฎีใหม่) และโครงการระบบส่งเสริมการเกษตรแบบแปลงใหญ่ จำนวน ๑๒ ราย



## สตส.พิจิตร จัดอบรมโครงการฝึกอบรมเศรษฐกิจการเงินขั้นพื้นฐานแก่สมาชิก สหกรณ์การเกษตรสามง่าม จำกัด

วันที่ ๑๕ มกราคม ๒๕๖๗ สำนักงานตรวจบัญชีสหกรณ์พิจิตร จัดโครงการฝึกอบรมเศรษฐกิจการเงินขั้นพื้นฐานแก่สมาชิกสหกรณ์ หลักสูตร เศรษฐกิจการเงินขั้นพื้นฐานสำหรับสมาชิกสหกรณ์ ให้กับสมาชิกสหกรณ์การเกษตรสามง่าม จำกัด โดยมีสมาชิกเข้าร่วมอบรม จำนวน ๑๐ ราย เพื่อให้สมาชิกได้รับความรู้ความเข้าใจในหลักการอุดมการณ์และวิธีการสหกรณ์ รวมถึงตระหนักในบทบาทหน้าที่ของสมาชิกสหกรณ์ในการมีส่วนร่วมตรวจสอบการดำเนินการและการทำธุรกรรมทางการเงินกับสหกรณ์ พร้อมทั้งนำเสนอนวัตกรรม Smart Member และ Smart Me ซึ่งเป็นนวัตกรรม Mobile Application ที่พัฒนาโดยกรมตรวจบัญชีสหกรณ์



## สำนักงานตรวจบัญชีสหกรณ์พิจิตร มอบบัตรตรวจสุขภาพทางการเงิน ในโครงการเพิ่มสุขด้วย”โปรแกรมตรวจสุขภาพทางการเงินสหกรณ์” ให้กับสหกรณ์ในพื้นที่จังหวัดพิจิตร

สำนักงานตรวจบัญชีสหกรณ์พิจิตร มอบบัตรตรวจสุขภาพทางการเงิน ในโครงการเพิ่มสุขด้วย”  
โปรแกรมตรวจสุขภาพทางการเงินสหกรณ์” ให้กับสหกรณ์ในจังหวัดพิจิตร ภายใต้ โครงการส่งความสุข  
ปีใหม่ มอบให้เกษตรกร ของกระทรวงเกษตรและสหกรณ์ ประจำปี พ.ศ. ๒๕๖๗



**สตส.พิจิตร ร่วมใจสวมใส่เสื้อสีม่วงเพื่อน้อมถวายกำลังใจและแสดงพลังถวาย  
ความรักภักดีแด่ สมเด็จพระกนิษฐาธิราชเจ้า กรมสมเด็จพระเทพรัตนราชสุดา  
สยามบรมราชกุมารี**

สำนักงานตรวจบัญชีสหกรณ์พิจิตร ร่วมรวมใจสวมใส่เสื้อสีม่วง เพื่อน้อมถวายกำลังใจและแสดงพลังถวาย  
ความรักภักดีแด่ สมเด็จพระกนิษฐาธิราชเจ้า กรมสมเด็จพระเทพรัตนราชสุดาฯ สยามบรมราชกุมารี  
ทั้งนี้ สีม่วงเป็นสีประจำพระองค์ของสมเด็จพระกนิษฐาธิราชเจ้า กรมสมเด็จพระเทพรัตนราชสุดาฯ  
สยามบรมราชกุมารี ซึ่งพระองค์ทรงส่งเสริมงานด้านการศึกษาของไทยอย่างต่อเนื่อง จึงทรงได้รับการ  
เทิดพระเกียรติในฐานะ “เจ้าฟ้านักการศึกษา”





## โครงการเสริมสร้างการจัดทำบัญชีครัวเรือนเพื่อการจัดการเศรษฐกิจระดับครัวเรือน

สำนักงานตรวจบัญชีสหกรณ์พิจิตรและ อาสาสมัครเกษตรด้านบัญชี (ครูบัญชี) จัดอบรมการจัดทำบัญชีรายบุคคลให้แก่เกษตรกร ปีงบประมาณ ๒๕๖๗ ภายใต้โครงการเสริมสร้างการจัดทำบัญชีครัวเรือนเพื่อการจัดการเศรษฐกิจระดับครัวเรือน โดยมีวัตถุประสงค์เพื่อให้ประชาชนกลุ่มเป้าหมายได้รับการพัฒนาศักยภาพการจัดทำบัญชีเพื่อจัดการเศรษฐกิจระดับครัวเรือนและการประกอบอาชีพ และให้ความรู้ความเข้าใจในการจัดทำบัญชีรับ-จ่าย ในครัวเรือน พร้อมทั้งแนะนำ Application Smart me ซึ่งพัฒนาโดยกรมตรวจบัญชีสหกรณ์ เพื่ออำนวยความสะดวกในการบันทึกบัญชี และนำความรู้ไปถ่ายทอดให้กับเกษตรกรและชุมชนคนทำบัญชีต่อไป



## โครงการพัฒนาเกษตรกรมัยยั่งยืน (เกษตรทฤษฎีใหม่)

สำนักงานตรวจบัญชีสหกรณ์พิจิตร จัดอบรมการจัดทำต้นทุนประกอบอาชีพ โครงการพัฒนาเกษตรกรมัยยั่งยืน (เกษตรทฤษฎีใหม่) แก่เกษตรกรในจังหวัดพิจิตร



## ร่วมงานรัฐพิธีเนื่องในวันคล้ายวันพระราชสมภพ สมเด็จพระกนิษฐาธิราชเจ้า กรมสมเด็จพระเทพรัตนราชสุดาฯ สยามบรมราชกุมารี

วันอังคารที่ ๒ เมษายน ๒๕๖๗ นางสาวนิภาวรรณ เลื่อนลอย หัวหน้าสำนักงานตรวจบัญชีสหกรณ์พิจิตร มอบหมายให้นางสาวชिरากร ไชยมาศ นักวิชาการตรวจสอบบัญชีชำนาญการ พร้อมด้วยบุคลากรของสายสอบบัญชีที่ ๑ เข้าร่วมงานรัฐพิธีเนื่องในวันคล้ายวันพระราชสมภพ สมเด็จพระกนิษฐาธิราชเจ้า กรมสมเด็จพระเทพรัตนราชสุดาฯ สยามบรมราชกุมารี ทั้งนี้ ได้เข้าร่วมพิธีเจริญพระพุทธมนต์และทำบุญตักบาตรถวายพระราชกุศล ณ พระอุโบสถวัดท่าหลวง พระอารามหลวง และเข้าร่วมพิธีถวายพระพรชัยมงคลเนื่องในโอกาสวันคล้ายวันพระราชสมภพ



## สตส.พิจิตร ร่วมกันจัดพิธีสงฆ์พระพุทธรูป

### เนื่องในประเพณีสงกรานต์ ปี ๒๕๖๗

สำนักงานตรวจบัญชีสหกรณ์พิจิตร ร่วมกันจัดพิธีสงฆ์พระพุทธรูป เนื่องในประเพณีสงกรานต์ ปี ๒๕๖๗ เพื่อความเป็นสิริมงคลและสืบสานวัฒนธรรมประเพณีไทย ด้วยความสามัคคี ร่วมมือร่วมใจกัน อย่างสนุกสนาน สดชื่น มีความสุขกันถ้วนหน้า



## โครงการพัฒนาเกษตรกรยั่งยืน (เกษตรผสมผสาน)

สำนักงานตรวจบัญชีสหกรณ์พิจิตร จัดอบรมการจัดทำต้นทุนประกอบอาชีพ โครงการพัฒนาเกษตรกรยั่งยืน (เกษตรผสมผสาน) แก่เกษตรกร ณ วิสาหกิจชุมชนกลุ่มผลิตและขยายพันธุ์ข้าวชุมชนตำบลจี่วราย อ.ตะพานหิน จ.พิจิตร



## จัดกิจกรรมการขับเคลื่อนการส่งเสริมและพัฒนากายและกีฬา เพื่อมวลชนให้เป็นวิถีชีวิตของจังหวัดพิจิตร

สำนักงานตรวจบัญชีสหกรณ์พิจิตร จัดกิจกรรมการขับเคลื่อนการส่งเสริมและพัฒนากายและกีฬาเพื่อมวลชนให้เป็นวิถีชีวิตของจังหวัดพิจิตร ด้วยการเต้นแอโรบิค โดยออกกำลังกายอย่างสม่ำเสมอ เพื่อเป็นการเสริมสร้างสุขภาพพลานามัยที่ดีของบุคลากรของสำนักงานฯ



## พิธีกล่าวถวายพระพรชัยมงคลในโอกาสวันเฉลิมพระชนมพรรษา แต่สมเด็จพระนางเจ้าฯ พระบรมราชินี ในวันที่ ๓ มิถุนายน ๒๕๖๗

สำนักงานตรวจบัญชีสหกรณ์พิจิตร ร่วมกันจัดพิธีกล่าวถวายพระพรชัยมงคลและลงนามถวายพระพร  
ในโอกาสวันเฉลิมพระชนมพรรษา แต่สมเด็จพระนางเจ้าฯ พระบรมราชินี ในวันที่ ๓ มิถุนายน ๒๕๖๗



## จัดอบรมแก่คณะกรรมการดำเนินการและเจ้าหน้าที่ของสหกรณ์/กลุ่มเกษตรกร ตามโครงการแก้ไขปัญหาน้ำล้นและพัฒนาคุณภาพชีวิตสมาชิก สหกรณ์/กลุ่มเกษตรกรด้วยระบบสหกรณ์ ประจำปีงบประมาณ พ.ศ. ๒๕๖๗

สำนักงานตรวจบัญชีสหกรณ์พิจิตร ร่วมกันจัดอบรมแก่คณะกรรมการดำเนินการและเจ้าหน้าที่ของสหกรณ์/กลุ่มเกษตรกร ตามโครงการแก้ไขปัญหาน้ำล้นและพัฒนาคุณภาพชีวิตสมาชิกสหกรณ์/กลุ่มเกษตรกรด้วยระบบสหกรณ์ ประจำปีงบประมาณ พ.ศ. ๒๕๖๗ รวมทั้งสิ้น ๑๒ แห่ง จำนวน ๒๔ คน





ร่วมพิธีเปิด Kick Off โครงการเสริมสร้างวินัยทางการเงินภาคครัวเรือน  
ขับเคลื่อนชุมชนเข้มแข็งเฉลิมพระเกียรติพระบาทสมเด็จพระเจ้าอยู่หัว  
เนื่องในโอกาสพระราชพิธีมหามงคลเฉลิม พระชนมพรรษา ๖ รอบ

๒๘ กรกฎาคม ๒๕๖๗

สำนักงานตรวจบัญชีสหกรณ์พิจิตร เข้าร่วมโครงการฯของชุมชนบ้านหนองถ้ำ อำเภอตะพานหิน จังหวัดพิจิตร ร่วมรับชมและรับฟัง พิธีเปิด Kick Off โครงการเสริมสร้างวินัยทางการเงินภาคครัวเรือน ขับเคลื่อนชุมชนเข้มแข็งเฉลิมพระเกียรติพระบาทสมเด็จพระเจ้าอยู่หัว เนื่องในโอกาสพระราชพิธีมหามงคลเฉลิม พระชนมพรรษา ๖ รอบ ๒๘ กรกฎาคม ๒๕๖๗ จัดโดย กรมตรวจบัญชีสหกรณ์



## สตส.พิจิตร ร่วมพิธีเวียนเทียนสมโภชน้ำพระพุทธมนต์ศักดิ์สิทธิ์ เนื่องในโอกาส พระราชพิธีมหามงคลเฉลิมพระชนมพรรษา ๖ รอบ ๒๘ กรกฎาคม ๒๕๖๗

สำนักงานตรวจบัญชีสหกรณ์พิจิตร ร่วมพิธีเวียนเทียนสมโภชน้ำพระพุทธมนต์ศักดิ์สิทธิ์ เนื่องในโอกาสพระราชพิธีมหามงคลเฉลิมพระชนมพรรษา ๖ รอบ ๒๘ กรกฎาคม ๒๕๖๗ โดยมี นายอดิเทพ กมลเวชช์ ผู้ว่าราชการจังหวัดพิจิตร เป็นประธานในพิธีฯ โดยในพิธี ผู้ว่าราชการจังหวัดพิจิตร จุฑาบุปผยาภรณ์ รัตนตรัย เจ้าหน้าที่อาราธนาศีล พระราชสิทธิเวที, รศ.ดร. เจ้าอาวาสวัดท่าหลวง พระอารามหลวง, เจ้าคณะจังหวัดพิจิตร ประธานสงฆ์ ให้ศีล จากนั้น ผู้ว่าราชการจังหวัดพิจิตร เชิญใบพลู ๗ ใบ ถวายประธานสงฆ์เจิมใบพลู ประธานสงฆ์ถวายใบพลู แต่พระสงฆ์เถรอาจารย์ แล้วดับเทียนชัย ผู้ว่าราชการจังหวัดพิจิตร ตักน้ำพระพุทธมนต์ศักดิ์สิทธิ์จากชั้นสาคร จากนั้น ประกอบพิธีเวียนเทียนสมโภชน้ำพระพุทธมนต์ศักดิ์สิทธิ์



สตส.พิจิตร ร่วมกันจัดกิจกรรมเฉลิมพระเกียรติสมเด็จพระนางเจ้าสิริกิติ์  
พระบรมราชินีนาถ พระบรมราชชนนีพันปีหลวง เนื่องในโอกาสวันเฉลิมพระ  
ชนมพรรษา ๑๒ สิงหาคม ๒๕๖๗

สำนักงานตรวจบัญชีสหกรณ์พิจิตร ร่วมกันจัดกิจกรรมเฉลิมพระเกียรติสมเด็จพระนางเจ้าสิริกิติ์  
พระบรมราชินีนาถ พระบรมราชชนนีพันปีหลวง เนื่องในโอกาสวันเฉลิมพระชนมพรรษา ๑๒ สิงหาคม  
๒๕๖๗ เพื่อน้อมสำนึกในพระมหากรุณาธิคุณเป็นล้นพ้นอันหาที่สุดมิได้



ร่วมกิจกรรมปลูกต้นไม้ เนื่องในวันรักต้นไม้ประจำปีของชาติ  
เพื่อเป็นการสร้างและกระตุ้นจิตสำนึกให้ประชาชนและเจ้าหน้าที่ในหน่วยงาน  
ได้เห็นความสำคัญของการอนุรักษ์และฟื้นฟูทรัพยากรป่าไม้ของชาติ  
 อีกทั้งช่วยป้องกันกันและลดผลกระทบจากการเปลี่ยนแปลงทางสภาพภูมิอากาศ



กิจกรรมเคารพธงชาติและร้องเพลงชาติไทย เนื่องในวันพระราชทานธงชาติไทย  
(Thai National Flag Day) ประจำปี ๒๕๖๗



## บรรณานุกรม

- 

กรมตรวจบัญชีสหกรณ์ :  
<https://www.cad.go.th/main.php?filename=index>
- 

ระบบสารสนเทศ กรมตรวจบัญชีสหกรณ์ :  
[https://intranet.cad.go.th/CAD\\_AUTHEN/home/index.php](https://intranet.cad.go.th/CAD_AUTHEN/home/index.php)
- 

โปรแกรมเฝ้าระวังและเตือนภัยทางการเงินของสหกรณ์และ  
 กลุ่มเกษตรกร เวอร์ชัน 2 (CFSAWS : ss V.2) :  
[https://cadlearning.cad.go.th/bench\\_head2/index.php](https://cadlearning.cad.go.th/bench_head2/index.php)
- 

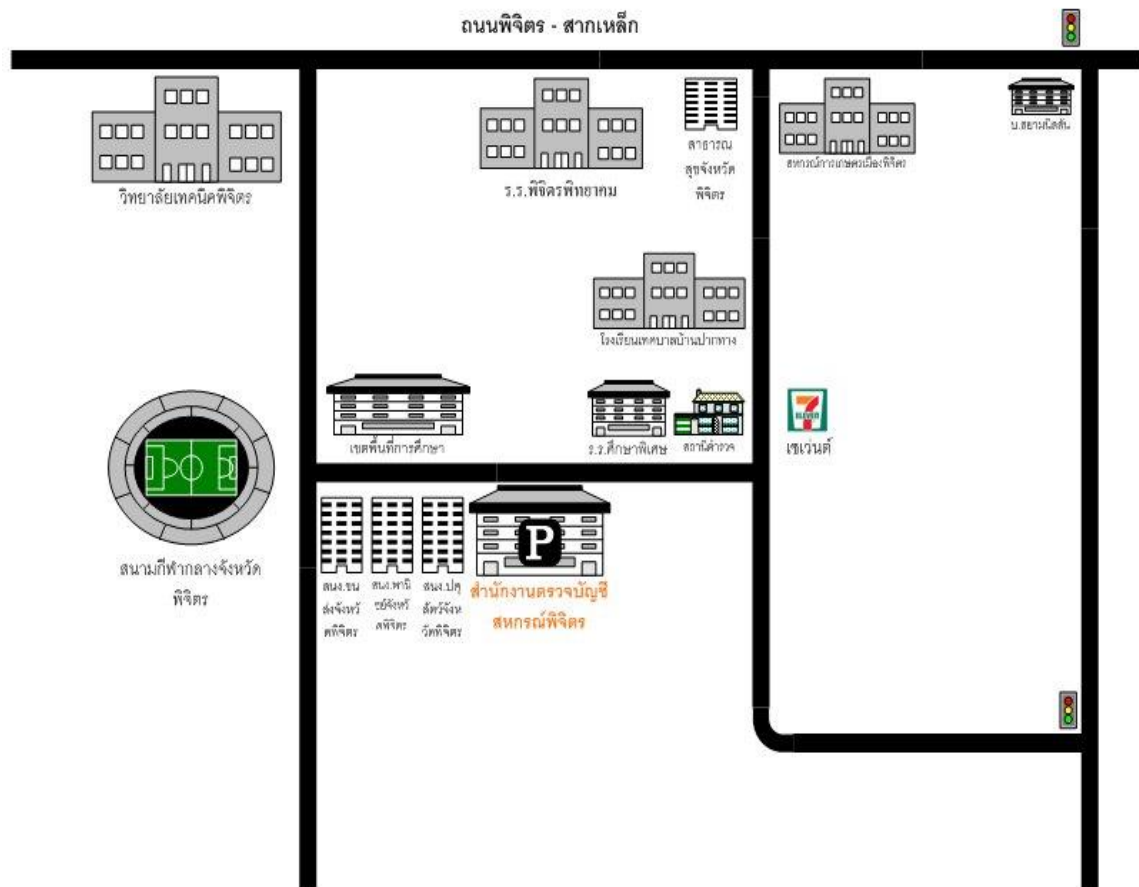
ข้อมูลเชิงวิเคราะห์เศรษฐกิจของสหกรณ์ และกลุ่มเกษตรกร :  
<https://st-stat.cad.go.th/landing>
- 

จากวิกิพีเดีย สารานุกรมเสรี :  
<https://th.wikipedia.org/wiki/จังหวัดพิจิตร>
- 

สำนักงานตรวจบัญชีสหกรณ์พิจิตร :  
<https://phichit.cad.go.th/download/cadpj/index.html>

# แผนที่ตั้งสำนักงานตรวจบัญชีสหกรณ์พิจิตร

## แผนที่สำนักงานตรวจบัญชีสหกรณ์พิจิตร







ช่องทางการติดต่อ

Facebook : สำนักงานตรวจบัญชีสหกรณ์พิจิตร

โทรศัพท์. 0 - 5699 - 0390

ไปรษณีย์อิเล็กทรอนิกส์. Cadpj@cad.go.th

